

Version 1.4

Masterdataprogrammets modeller

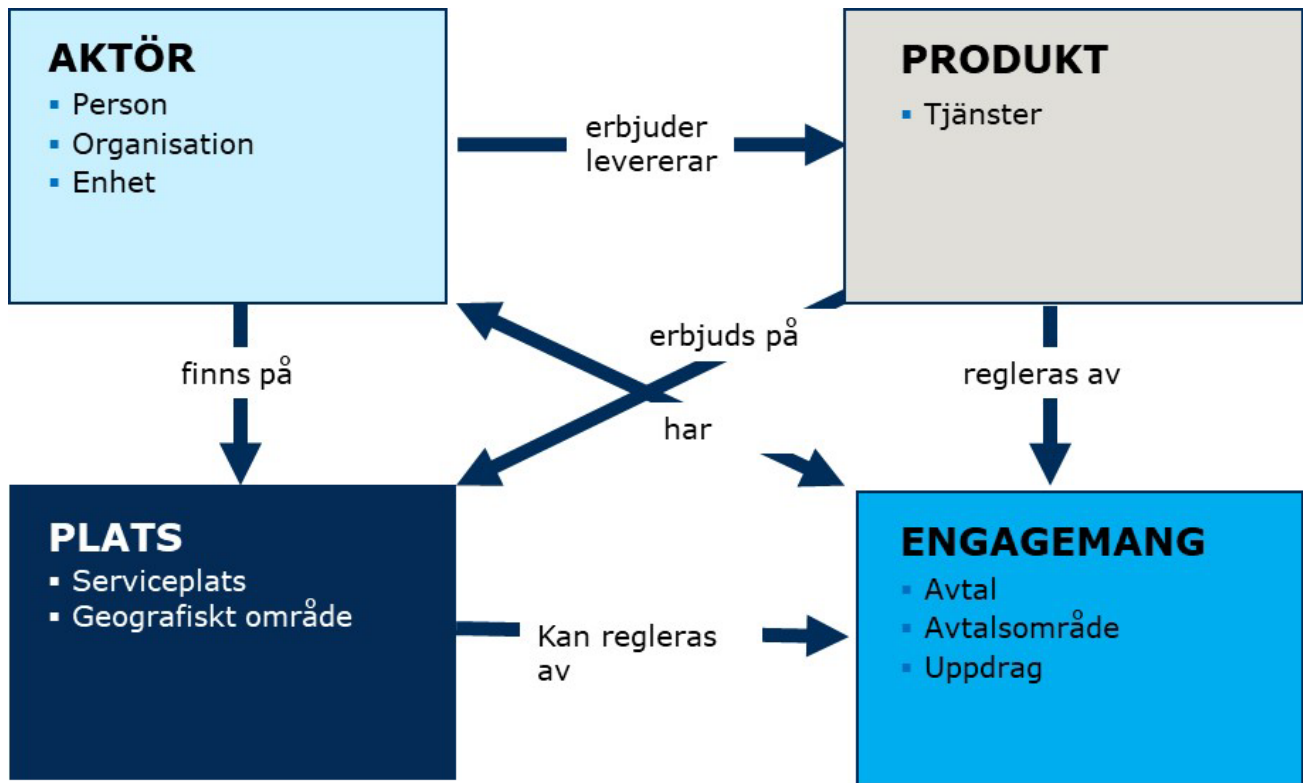
Grupperingar av masterdataområden, begreppsmodell och informationsmodell

Innehåll

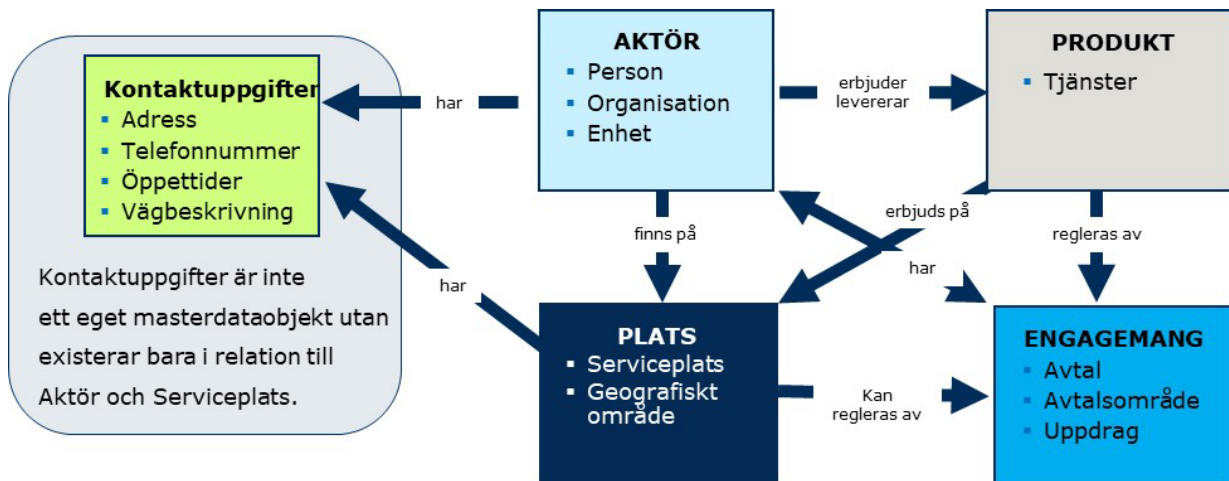
Grupperingar av masterdataområden version 1.4	3
Begreppsmodell version 1.4	3
Adress.....	5
Annan person	5
Avtal.....	5
Avtalsområde	5
Enhet	5
Geografiskt område.....	5
Fysisk plats.....	5
Kontaktperson	6
Kontaktuppgift	6
Kund.....	6
Ledamot	6
Leverantör	6
Medarbetare	6
Organisation	6
Partner	7
Patient.....	7
Person.....	7
Produkt.....	7
Serviceplats	7
Tjänst.....	7
Uppdrag.....	7
Vara.....	7
Informationsmodell 1.4	8
Klassbeskrivningar	8
Digital förmåga	8
Ersättningsmodell.....	9
Inriktningsuppdrag	10
Miljövillkor	10
Obligatoriskt uppdrag.....	10
Valbart uppdrag.....	11

Vårdbegäran	11
Avtalsområde	12
Avtalsområdessamband.....	14
Enhet	14
Enhetsrelation.....	16
Organisation	16
Organisationsroll.....	19
Organisationssamband	19
Serviceplats	20
typ av enhetsrelation	20
typ av relation.....	20
Uppdrag.....	21

Grupperingar av masterdataområden version 1.4

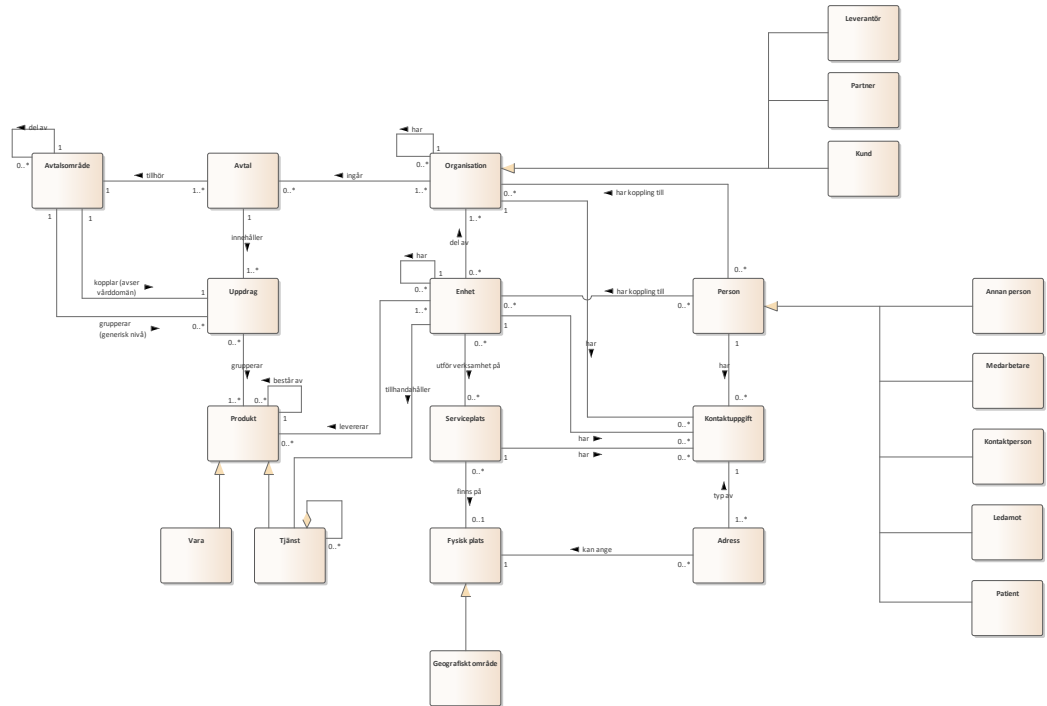


Grupperingar av masterdataområden med koppling till kontaktuppgift:



Begreppsmodell version 1.4

Name: Begreppsmodell 1.4
 Package: Version 1.4
 Version: 1.4
 Author: Klas Blomqvist



Adress

Definition:

strukturerad information som medger otvetydig bestämning av ett objekt med syftet att detta ska kunna identifieras och lägesbestämmas

Beskrivning:

Adresser kan uttryckas för Person, Organisation och Enhet. En Adress kan uttryckas på olika sätt t.ex. som gatuadress, IP-adress, postadress, webadress osv.

Annan person

Definition:

-

Beskrivning:

Person som inte har själv omedelbar relation till Region Stockholm, men vars personuppgifter behövs relaterade till en Person som har en relation med Region Stockholm som en Patient, Medarbetare, Förtroendevalda osv

Avtal

Definition:

en bindande överenskommelse mellan två eller flera parter som är avsedd att medföra ömsesidiga rättsligt sanktionerade förpliktelser för parterna

Beskrivning:

-

Avtalsområde

Definition:

Område inom vilket det finns ett avtalsunderlag med en specifik avtalsform som resulterar i inget, ett eller flera avtal som hanteras lika

Beskrivning:

-

Enhet

Definition:

del av Organisation

Beskrivning:

Enheter används för att bedriva verksamhet inom en Organisation. En Organisation kan ha en eller flera Enheter. En Enhet måste alltid tillhöra till en Organisation, eftersom en Enhet inte kan vara en självständig juridisk person. Enheter kan utformas baserat på olika grunder och en Organisation kan samtidigt ha fler enhetsstrukturer som överlappar varandra. Till exempel Enheter som bedriver vård, verksamhetsstöd, forskning eller projekt.

Geografiskt område

Definition:

en plats som är ett avgränsat fysiskt område

Beskrivning:

Information om plats som är ett avgränsat fysiskt område, dvs ett begränsat område på kartan
Klassen är abstrakt och kan bara instansieras via sina specialiseringar.

Fysisk plats

Definition:

en byggnad, en grupp av byggnader, ett område eller en mindre del av ett område

Beskrivning:

Fysisk plats håller information om plats eller lokal som kan besökas och anges med besöksadress, leveransadress eller geografiska koordinater. En fysisk plats är en byggnad, en grupp av byggnader, ett område eller en mindre del av ett område

Kontaktperson

Definition:

-

Beskrivning:

Kontaktinformation för en organisations (leverantör eller kund) kontaktperson oavsett om avtal finns eller ej.

Kontaktuppgift

Definition:

uppgift om när och var någon eller något kan nå

Beskrivning:

Beskrivningar av olika kontaktmedium som kan användas för att ta kontakt med person, organisation, enhet.

Anmärkning: Det är framför allt personer och organisationer som har kontaktuppgifter. Kontaktuppgifter kan vara en adress av något slag, öppettider, riktade till en viss målgrupp och ha ett visst syfte.

Kund

Definition:

aktör som kan ta emot produkt eller tjänst

Beskrivning:

Aktör som har en kundrelation till Region Stockholm*. Att vara kund innebär att man är mottagare av Region Stockholm*s produkter/tjänster, gratis eller mot betalning.

Ledamot

Definition:

-

Beskrivning:

Ledamot är en förtroendevald person som deltar i politisk beslutfattning inom Region Stockholm genom Regionfullmäktige eller Regionstyrelse.

Leverantör

Definition:

aktör som tillhandahåller produkt eller tjänst

Beskrivning:

-

Medarbetare

Definition:

person som arbetar för en eller flera organisatoriska enheter inom Region Stockholm, under ledning och övervakning av Region Stockholm och har ett uppdrag från en eller fler organisatoriska enheter hos Region Stockholm

Beskrivning:

-

Organisation

Definition:

aktör som bedriver verksamhet med juridiskt och ekonomiskt ansvar och har befogenhet att tillvarata intressen som är gemensamma för de ingående medlemmarna eller intressenterna. En organisation kan vara en juridisk person eller en fysisk person som har registrerad firma och/eller är arbetsgivare, momsregistrerad samt F-skatteregistrerad.

Beskrivning:

Organisation är en aktör som bedriver verksamhet med juridiskt och ekonomiskt ansvar och har befogenhet att tillvarata intressen som är gemensamma för de ingående medlemmarna eller intressenterna. En organisation kan vara juridisk eller fysisk person som har inregistrerad firma.

Organisation:

- alla juridiska personer
- fysiska personer som har inregistrerad firma och/eller är arbetsgivare och/eller är momsregistrerade och/eller F-skatteregistrerade
- LOL/LOF personer ska hanteras som Organisation och betrakts som Vårdgivare

Partner

Definition:

aktör som samarbetar med annan aktör för att stärka sitt eget och samarbetspartens uppdrag gentemot kund

Beskrivning:

-

Patient

Definition:

person som erhåller eller är registrerad för att erhålla hälso- och sjukvård

Beskrivning:

-

Person

Definition:

avser fysisk person, mänsklig individ

Anmärkning: En person kan anta olika roller i olika sammanhang. Inom hälso- och sjukvård kan man till exempel anta rollen patient eller hälso- och sjukvårdspersonal. Inom socialtjänst till exempel brukare eller socialtjänstpersonal. Inom skolområdet till exempel elev, student eller lärare.

Beskrivning:

Person är en mänsklig individ oavsett vilken roll eller roller personen har i sin relation till Region Stockholm.

Produkt

Definition:

tjänst eller vara som tillfredsställer ett behov

Beskrivning:

-

Serviceplats

Definition:

fysisk plats där verksamhet bedrivs

Beskrivning:

-

Tjänst

Definition:

aktivitet eller uppsättning av aktiviteter som erbjuds eller utförs för att tillgodose ett behov

Beskrivning:

-

Uppdrag

Definition:

uppgift med ett uttalat mål som någon tilldelats att utföra

Beskrivning:

-

Vara

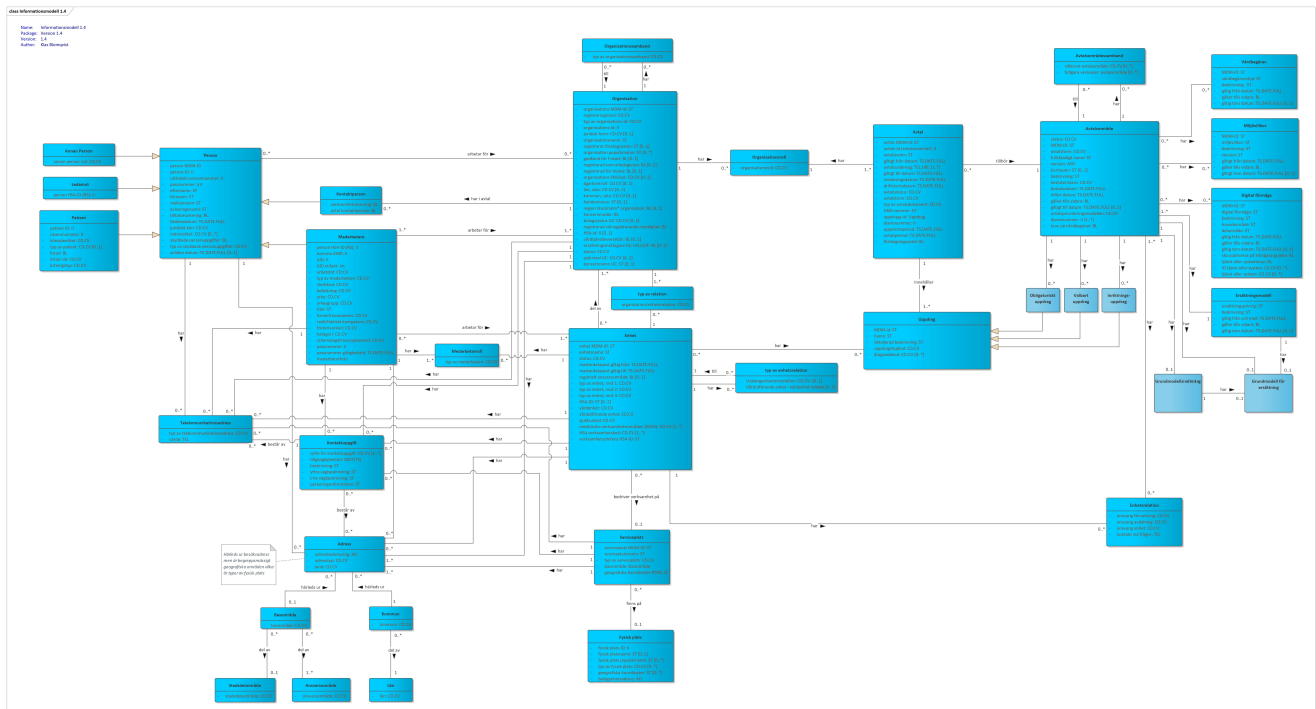
Definition:

materiellt objekt

Beskrivning:

-

Informationsmodell 1.4



Klassbeskrivningar

Klasserna Organisation, Enhet, Avtalsområde, Digital förmåga, Ersättningsmodell, Inriktningsuppdrag, Obligatoriskt uppdrag, Valbart uppdrag, Miljövillkor, Vårdbegäran, Uppdrag avtalsområdesrelation, Avtalsområdessamband, Enhetsrelation, Organisationsroll, Organisations samband, Serviceplats, Typ av enhetsrelation, Typ av relation och Uppdrag i version 1.4 av Informationsmodellen har beskrivningar på attributnivå, se nedan.

Observera, om inget värde är angivet i kolumnen multiplicitet är multipliciteten 1..1.

Digital förmåga

Definition:

leverantören ska kunna peka ut och leverera information digitalt

Relationer till andra Masterdataklasser:

Avtalsområde

Attribut	Beskrivning	Datotyp	Multiplicitet
MDM-ID	Unikt ID för en digital förmåga	ST	
digital förmåga	Av ägare beslutat namn på den digitala förmågan	ST	
beskrivning	Beskrivning av vad den digitala förmågan innebär.	ST	
huvudområde	Den del av vårduppdraget förmågan syftar till att stödja.	ST	
delområde	Gruppering av förmågor som tillhör samma eller liknande användningsområde eller har samma eller liknande syfte. Gruppering som syftar till ökad användbarhet. Är en	ST	

	detaljnivå under Huvudområde.		
giltig från datum	Det datum en digital förmåga börjar gälla och därmed kan kravställas i avtalsområden eller avtal.	TS.DATE.FULL	
gäller tills vidare	Beskriver om den digitala förmågan gäller tills vidare eller ej.	BL	
giltig tom datum	Det datum en digital förmåga slutar gälla och därmed inte längre kan användas som krav i avtalsområden eller avtal. För digitala förmågor som gäller tills vidare lämnas detta fält tomt.	TS.DATE.FULL	[0..1]
ska publiceras på Vårdgivarguiden	Anger om den digitala förmågan ska publiceras på Vårdgivarguiden eller inte.	BL	
tjänst eller systemkrav	Anger om det finns krav på att en specifik tjänst eller system måste användas.	BL	
ID tjänst eller system	ID på samfinansierade eller regionalt delfinansierade tjänster.	CD.CV	[0..*]
tjänst eller system	Beskriver samfinansierade eller regionalt delfinansierade tjänster.	CD.CV	[0..*]

Ersättningsmodell

Definition:

avser produktionsrelaterad ersättning, gottgörelse i form av pengar för vårdkontakter i öppen vård, slutenvård och episoder (vårdhändelse med en början och ett slut)

Beskriver vilka förutsättningar som gäller för att en ersättning ska utbetalas (när och utifrån vilka ersättningsprinciper). Reglerar tillsammans med ersättningsnivå förutsättningar för utbetalning av ersättning.

Källa:

HSF-termlista v. 1.0

Relationer till andra Masterdataklasser:

Avtalsområde

Produkt (Vårdtjänster)

Attribut	Beskrivning	Datatyp	Multiplicitet
ersättningsprincip	Namn på ersättningsprincipen	ST	
beskrivning	Beskrivningen av ersättningsprincipen	ST	
giltig från och med	Det datum en ersättningsprincip börjar gälla och därmed kan kravställas i nya avtalsområden eller avtal.	TS.DATE.FULL	
gäller tills vidare	Beskriver om ersättningsprincipen gäller tills vidare eller ej.	BL	
giltig tom datum	Det datum en ersättningsprincip slutar gälla och därmed inte kan ingå i nya avtalsområden eller avtal.	TS.DATE.FULL	[0..1]

Inriktningsuppdrag

En Inriktning kan endast höra till ett Avtalsområde.

Ett avtalsområde måste ha en relation 'Avtalsområdes obligatoriska uppdrag' eller en relation 'Avtalsområdes Inriktning'.

Om ett Avtalsområde har en Inriktningsrelation måste Avtalsområdet även ha minst två 'Avtalsområdes inriktnings uppdrag' relationer.

Miljövillkor

Definition:

villkor som verksamheten ska uppfylla avseende leverantörens miljöinsatser

Relationer till andra Masterdataklasser:

Avtalsområde

Attribut	Beskrivning	Datatyp	Multiplicitet
MDM-ID	Unikt ID för miljövillkoret	ST	
miljövillkor	Namnet på det miljövillkor som ställs	ST	
beskrivning	Beskrivning av vad miljövillkoret innebär.	ST	
version	Vid större förändring av miljökrav som innebär förändring för leverantören (kommersiell påverkan) ska en ny post skapas. I detta attribut anger man vilken version av miljövillkoret som avses. Notera att tillägg av ny version av ett miljövillkor bör innebära förändring av 'giltigt tom datum' för den tidigare versionen. Mindre förändringar av redaktionell karaktär som inte påverkar själva kravet kan göras i befintligt miljövillkor och dess beskrivning.	ST	
giltigt från datum	Det datum ett miljövillkor börjar gälla och därmed kan kravställas i avtalsområden eller avtal.	TS.DATE.FULL	
gäller tills vidare	Beskriver om den miljövillkoret gäller tills vidare eller ej.	BL	
giltigt tom datum	Det datum ett miljövillkor slutar gälla och därmed inte kan kravställas i avtalsområden eller avtal. För miljövillkor som gäller tills vidare lämnas detta fält tomt.	TS.DATE.FULL	[0..1]

Obligatoriskt uppdrag

Relation mellan Avtalsområde och det/de uppdrag som är obligatoriska för avtalsområdet och måste utföras av samtliga leverantörer.

Regelverk:

Ett uppdrag kan endast höra till ett Avtalsområde.

Ett och samma uppdrag kan endast finnas i en relation till ett avtalsområde, dvs ett uppdrag kan tex inte både vara obligatoriskt och valbart.

Ett avtalsområde måste ha en relation 'Avtalsområdes obligatoriska uppdrag' eller en relation 'Avtalsområdes Inriktning'.

Valbart uppdrag

Ett uppdrag kan endast höra till ett Avtalsområde.

Ett och samma uppdrag kan endast finnas i en relation till ett avtalsområde, dvs ett uppdrag kan tex inte både vara obligatoriskt och valbart.

Vårdbegäran

Definition

begäran om hälso- och sjukvård

Anmärkning

Vårdbegäran kan delas in i tre typer utifrån vem som framställer den:

- Vårdbegäran för egen räkning, där patienten själv eller en företrädare för patienten framställer vårdbegäran. Exempel på företrädare är vårdnadshavare, förvaltare, ombud och god man.
- Remiss, där hälso- och sjukvårdspersonal framställer vårdbegäran för patientens räkning.
- Vårdbegäran från tredje part, där någon annan framställer vårdbegäran för patientens räkning. Exempel på tredje part är myndigheter (typiskt Polisen eller Rättsmedicinalverket), närstående personer och personer utan relation till patienten.

Källa:

Socialstyrelsens termbank

Relationer till andra Masterdataklasser:

Avtalsområde

Produkt (Vårdtjänster)

Attribut	Beskrivning	Datatyp	Multiplicitet
MDM-ID	Unikt ID för vårdbegäran	ST	
vårdbegäranstyp	Typ av vårdbegäran som kravställs, namn.	ST	
beskrivning	Beskrivning av vårdbegäranstypen	ST	
giltig från datum	Det datum en vårdbegäranstyp börjar gälla och därmed kan kravställas i nya avtalsområden eller avtal.	TS.DATE.FULL	
gäller tills vidare	Beskriver om vårdbegäranstypen gäller tills vidare eller ej.	BL	
giltig tom datum	Det datum en vårdbegäranstyp slutar gälla och därmed inte kan kravställas i nya avtalsområden eller avtal.	TS.DATE.FULL	[0..1]

Avtalsområde

Definition:

Område inom vilket det finns ett avtalsunderlag med en specifik avtalsform som resulterar i inget, ett eller flera avtal som hanteras lika

Beskrivning:

Identifieras med unik kombination av Fullständigt namn, Avtalsform, Version.

Relationer till andra Masterdataklasser:

Avtalsområde

Uppdrag

Avtal

Miljövillkor

Ersättning

Digitala förmågor

Vårdbegäran

Attribut	Beskrivning	Datotyp	Multiplicitet
status	Beskriver masterdatapostens status, vilket är en representation av var i livsryckeln avtalsområdet befinner sig. Förtydligare detaljer, se 'Regelverk statusar för Avtalsområde xx.pptx'	CD.CV	
MDM-ID	Autogenererad masterdataidentifierare för masterdatapost Avtalsområde.	ST	
avtalsform	Det förfarande enligt vilket avtal/överenskommelser med leverantörer ingås	CD.CV	
fullständigt namn	Fullständiga namnet på avtalsområdet exakt så som det är skrivet på avtalsunderlaget. Om KSON är ansvariga för avtalsområdet ska fullständiga namnet avslutas med Norrtälje.	ST	
version	Anger om ett avtalsområde vid skapandet utgick från ett annat Avtalsområde. Används inom avtalsform LOV vid revidering. Vid revidering av avtalsområden med LOV som avtalsform sätts detta till nästkommande löpnummer för avtalsområdet.	ANY	
kortnamn	Vedertagen eller allmänt känd förkortning för avtalsområdet	ST	[0..1]
beskrivning	Allmän kort textuell beskrivning av uppdragets innehåll, målgrupp osv. Enkel text som kan förstås av icke insatt person, hämtas från avtalsunderlaget. Beskrivning av det som är gemensamt för uppdraget.	ST	
beslutsinstans	Anger den politiska instans där beslut om avtalsområdet fattats. I de fall beslut fattas via delegations- eller arbetsordning anges det forum/instans där det faktiska beslutet fattats.	CD.CV	
beslutsdatum	Datum för beslutet i den politiska instansen (sammanträdesdatum)	TS.DATE.FULL	

infört datum	Från och med det datum avtalsområde börjar gälla och leverantör med avtal kan (LOV), eller ska (LOU, egen regi), börja bedriva uppdraget och få ersättning (aktuella avtalsunderlag) dvs det datum från vilket vård kan börja bedrivas inom ramen för avtalsområdet.	TS.DATE.FULL	
gäller tills vidare	Beskriver om avtalsområdet gäller tills vidare eller ej, dvs något giltigt-till-datum är ännu inte beslutat för när det inte längre är möjligt att avtala om, eller bedriva vård, inom ramen för avtalsområdet.	BL	
giltigt till datum	Slutdatum för avtalsområdets giltighetstid, dvs den tidpunkt då det inte längre är möjligt att avtala om, eller bedriva vård, inom ramen för avtalsområdet. Giltighetsdatumet ska inkludera eventuella optioner för förlängning, dvs vara det absolut sista datumet avtalsområdet är giltigt enligt det politiska beslutet. För avtalsområden som gäller tills vidare lämnas detta fält tomt.	TS.DATE.FULL	[0..1]
avtalsprioriteringsmodellen	Utifrån klassificeringen av avtalsområdet grupperas avtalsområdet i någon av grupperna A-D. Grupptillhörigheten anger nivå och omfattning på uppföljningen som ska göras.	CD.CV	
diarienummer	Diarienummer på den akt som skapats av registraturen på begäran av projektledare/handläggaren när processen påbörjas för att skapa/revidera avtalsområde. I de fall diariesystemet har en gräns för hur länge en akt får vara öppen (i EDIT hos HSF kanske 5-10 år), vilket innebär att man kan få ett nytt diarienummer som kopplas ihop med det gamla.	II	[1..*]
krav på vårdbegäran	Anger om det finns vårdbegäranskrav eller inte för avtalsområdet	BL	

Avtalsområdessamband

Attribut	Beskrivning	Datatyp	Multiplicitet
villkorat avtalsområde	Relation mellan olika avtalsområden. Anger att en leverantör måste ha avtal inom annat avtalsområde (villkor) för att kunna teckna avtal inom detta avtalsområde.	CD.CV	[0..*]
tidigare versioner	Relation mellan olika versioner av ett avtalsområde. Anger vilken avtalsområdespost en ny version utgick ifrån.	avtalsområde	[0..*]

Enhet

Definition:

del av Organisation

Beskrivning:

Enheter används för att bedriva verksamhet inom en Organisation. En Organisation kan ha en eller flera Enheter. En Enhet måste alltid tillhöra till en Organisation, eftersom en Enhet inte kan vara en självständig juridisk person. Enheter kan utformas baserat på olika grunder och en Organisation kan samtidigt ha fler enhetsstrukturer som överlappar varandra. Till exempel Enheter som bedriver vård, verksamhetsstöd, forskning eller projekt.

Attribut	Beskrivning	Datatyp	Multiplicitet
enhet MDM-ID		ST	
enhetsnamn	Namn på enhet. Varje Organisation bestämmer och kontrollerar detta själv.	ST	
status	Beskriver masterdatapostens status	CD.CV	
masterdatapost giltig från	Datum från och med att en enhets masterdatapost ska bli aktiv. Attributet är del av beräkning av status, se närmare i regelverk för status för enhet	TS.DATE.FULL	
masterdatapost giltig till	Datum till och med att en enhets masterdatapost ska bli passiv eller inaktiv. Attributet är del av beräkning av status, se närmare i regelverk för status för enhet	TS.DATE.FULL	
regionalt ansvarsområde	Regionens ansvarsområden	BL	[0..1]
typ av enhet, nivå 1	Används för att kategorisera och avskilja olika slags enheter. För att kunna stödja hantering av olika hierarkier, strukturer, rapportering och analys. Stödenhet kan vara t.ex. Kommunikation, HR, IT, Facility management, Ekonomi, Administrativ enhet, Utvecklingsenhet Används för att kategorisera och avskilja olika slags enheter. För att kunna stödja hantering av olika hierarkier, strukturer, rapportering och analys. Högsta nivå i det hierarkiska referenskodverket "Typ av enhet".	CD.CV	

typ av enhet, nivå 2	Hierarkiskt kodverk för "Typ av enhet, nivå 2"	CD.CV	
typ av enhet, nivå 3	Hierarkiskt kodverk för "Typ av enhet, nivå 3"	CD.CV	
HSA-ID	Identifierare för enhet som finns i HSA	ST	[0..1]
vårdenhet	Enhet som tillhandahåller hälso- och sjukvård och är del av en vårdgivare. Vårdenhet är eller omfattas av en eller flera Vårdutförande enheter och utgör områdesgräns för elektronisk åtkomst, spärr och logg av patientjournaler enligt patientdatalagen. Alla enheter under en organisation som är vårdgivare måste inte vara vårdenheter, exempelvis stödenheter.	CD.CV	
vårdutförande enhet	hälso- och sjukvårdsenhet som utför verksamhet på en fysisk eller virtuell plats och som en patient kan kontakta, besöka eller vara inskriven på, samt är eller tillhör en vårdenhet	CD.CV	
sjukhuskod	Kod som används för att rapportera vård till Socialstyrelsen. Enligt regel borde det vara en sjukhuskod per fysisk plats och vårdgivare.	CD.CV	
medicinska verksamhetsområden (MVO)	Socialstyrelsens kodverk för Medicinska verksamhetsområden (MVO)	CD.CV	[1..*]
HSA verksamhetskod	Verksamhetskoder används för att tala om vilken typ av vård- omsorgsverksamhet enheten utför till en patient/invånare. (HSA Innehåll Verksamhetskod version 5.14). Varje Organisation bestämmer och kontrollerar detta själv	CD.CV	[1..*]
verksamhetschefens HSA-ID	HSA-id för den person som är verksamhetschef för den aktuella vårdenheten.	ST	

Enhetsrelation

Attribut	Beskrivning	Datatyp	Multiplicitet
ansvarig förvaltning	Den Förvaltning inom Region Stockholm som äger och ansvarar för ett avtalsområde. Används för att särskilja mellan Avtalsområden som HSF respektive KSON ansvarar för.	CD.CV	
ansvarig avdelning	Avdelning på HSF med övergripande ansvar för avtalsområdet. Inom denna avdelning finns ansvarig handläggare. Uppföljning och revidering styrs av denna avdelning. Finns det ett delat ansvar kring avtalsområdet ska en avdelning väljas.	CD.CV	
ansvarig enhet	Enhet på HSF med övergripande ansvar för avtalsområdet. Inom denna enhet finns ansvarig handläggare. Uppföljning och revidering styrs av enheten. Finns det ett delat ansvar kring avtalsområdet ska en enhet väljas.	CD.CV	
kontakt vid frågor	En emailadress, som leder till en funktionsbrevlåda eller individ	TEL	

Organisation

Definition:

aktör som bedriver verksamhet med juridiskt och ekonomiskt ansvar och har befogenhet att tillvarata intressen som är gemensamma för de ingående medlemmarna eller intressenterna. En organisation kan vara en juridisk person eller en fysisk person som har registrerad firma och/eller är arbetsgivare, momsregistrerad samt F-skatteregistrerad.

Beskrivning:

Organisation är en aktör som bedriver verksamhet med juridiskt och ekonomiskt ansvar och har befogenhet att tillvarata intressen som är gemensamma för de ingående medlemmarna eller intressenterna. En organisation kan vara juridisk eller fysisk person som har inregistrerad firma.

Organisation:

- alla juridiska personer
- fysiska personer som har inregistrerad firma och/eller är arbetsgivare och/eller är momsregistrerade och/eller F-skatteregistrerade
- LOL/LOF personer ska hanteras som Organisation och vi betraktar dom som Vårdgivare

Datakvalitetsregler

För Organisationer med vilka Region Stockholm har leverantörs-, kund- eller partnerrelation med, måste officiell registrering/status som organisation, verifieras mot en betrodd källa (relevant myndighet). Organisationen måste finnas i officiellt företagsregister hos Bolagsverket, Skatteverket, Statistiska centralbyrån (eller utländsk myndighet) eller uppfylla regler för fysisk person som Organisation.

Regler för fysisk person att betraktas som Organisation; åtminstone ett av följande måste gälla

- F-skatt registrerat
- Arbetsgivare registrerat
- Momsregistrerat
- Rättighet till LOL/LOF ersättning

Relationer till andra Masterdataklasser

Organisation (Valfri)

Enhet (Valfri eller Obligatorisk*)

Kontaktuppgift (Obligatorisk*)

Avtal (Valfri)
Person (Valfri)

Masterdataförvaltningsregler

Inom verksamhetsområde Hälso- och sjukvård, för organisationer som bedriver vård enligt avtal med Region Stockholm, är det bestämt att dessa organisationer ska alltid ha åtminstone en tillhörande enhetsmasterdatapost*.

*Enhetsinformation implementeras i MDMP i kommande releaser.

Verkliga exempel

Region Stockholm
Södertälje Sjukhus AB
Capio Hjärnhälsan AB
Capio Primärvård AB
Praktikertjänst Aktiebolag
Sigtuna Kommun
Kurt Hellberg

Attribut	Beskrivning	Datotyp	Multiplicitet
organisations MDM-id		ST	
registreringsland	Angivelse av land till vilket företaget har registrerats	CD.CV	
typ av organisations-id	Beskriver vilken typ av organisations-ID som används.	CD.CV	
organisations-id	Organisations-ID är en formell identitetsbeteckning för Organisationer, tilldelas av den myndighet som är ansvarig för registrering. Organisations-ID är för: - Svenska juridiska personer: organisationsnummer - Svenska enskilda näringsidkare/fysiska personer med firma: personnummer - Utländska juridiska personer: Relevant lokalt ID-nummer, t ex VAT, TIN	II	
juridisk form	Juridisk form används för att särskilja olika typer av juridisk person. Juridisk form specificeras av den juridiska personens juridiska ställning. Klassificeringen av juridisk form bygger på bolagsformerna i skatteverket, bolagsverket och SCB, och på kraven i skattelagstiftningen. Juridisk form referensdata består av kod och beskrivning.	CD.CV	[0..1]
organisationsnamn	Officiellt, registrerat namn för Organisation. För juridiska personer registrerat namn hos myndighet. För fysiska personer med firma/enskilda näringsidkare, används personens fullständiga namn,	ST	
registrerat företagsnamn	Enskilda näringsidkare kan registrera/skydda särskilt företagsnamn för sin verksamhet. Registrerat företagsnamn innebär att namnet skyddas i det län där företaget är registrerat.	ST	[0..1]
organisation populärnamn	Angivelse av namn som kan användas jämte/ i stället för organisationsnamn på Organisation och som är generellt känt.	ST	[0..*]

godkänd för f-skatt	Visar om Organisation är godkänt för F-skatt dvs. registrerat eller ej i Skatteverkets F-skatteregister.	BL	[0..1]
registrerad som arbetsgivare	Visar om Organisation är arbetsgivare eller ej enligt Skatteverkets arbetsgivarregister.	BL	[0..1]
registrerad för moms	Visar om Organisation är registrerat/avregistrerat enligt Skatteverkets momsregister.	BL	[0..1]
organisations SNI-kod	Används för att klassificera organisation efter vilken verksamhet de bedriver. Beskrivs med en femsiffrig kod enligt Standard för svensk näringsgrensindelning (SNI). En organisation kan ha flera SNI-koder, men det ska finnas en SNI-kod som beskriver enhetens primära ekonomiska aktivitet. Primär aktivitet är den aktivitet som bidrar mest till enhetens förädlingsvärde. Finns både för juridiska personer och fysiska personer/enskilda näringsidkare.	CD.CV	[0..1]
ägarkontroll	Ägarkontroll är en indelning av juridisk enhet utifrån hur/av vem de är ägda/kontrollerade. Baseras på INSEKT 2014, ägarkontroll. T.ex Statligt kontrollerade enheter, Kommunalt kontrollerade enheter, Landstingskontrollerade enheter, Privat svenskkontrollerade enheter, Utlandskontrollerade enheter	CD.CV	[0..1]
län, säte	Län, säte är en ort i Sverige där ett aktiebolags eller annan juridiska persons styrelse har sin registrerade hemhörighet. Sätet ska anges i bolagsordningen, bolagsavtalet eller stadgarna. Bolagets förvaltning finns eller utgår från styrelsens sätesort.	CD.CV	[0..1]
kommun, säte	Kommun, säte är en ort i Sverige där ett aktiebolags eller annan juridiska persons styrelse har sin registrerade hemhörighet. Sätet ska anges i bolagsordningen, bolagsavtalet eller stadgarna. Bolagets förvaltning finns eller utgår från styrelsens sätesort.	CD.CV	[0..1]
hemkommun	Den kommun som ett utländskt företag är registrerat i	ST	[0..1]
region Stockholm* organisation	Identifiering för Region Stockholms egna organisationer (bolag) dvs. dotterbolag.	BL	[0..1]
koncernmoder	Visar om organisationen är en koncernmoder eller inte.	BL	
bolagsstatus UC	Enligt UC Regelverk	CD.CV	[0..1]
registrerad vid registrerande myndighet	Beskriver om organisationen är registrerad hos registrerande myndighet	BL	

HSA-id	Identifierare för organisation som finns i HSA	II	[0..1]
vårdtjänstleverantör	Visar om organisationen har ett eller flera aktiva vårdavtal med Region Stockholm.	BL	[0..1]
ersättningsmottagare för LOL/LOF	Visar om organisationen tar emot ersättning till person som verkar inom LOL/LOF.	BL	[0..1]
status	Beskriver masterdatapostens status	CD.CV	
spärrkod UC		CD.CV	[0..1]
koncernnamn UC		ST	[0..1]

Organisationsroll

Angivelse av typ av Organisation

Attribut	Beskrivning	Datotyp	Multiplicitet
organisationsroll	Angivelse av typ av Organisation	CD.CV	

Organisationssamband

Attribut	Beskrivning	Datotyp	Multiplicitet
typ av organisationssamband		CD.CV	

Serviceplats

Definition:

fysisk plats där verksamhet bedrivs

Beskrivning:

En Serviceplats är en byggnad(er), fastighet, kvarter eller sjukhusområde där vårdutförande enheter har sin verksamhet

- Exempelvis vårdcentral eller tidigare sjukhusområde, men kan också vara köpcenter eller tätortscentrum osv.
- Serviceplatser har ofta enheter från många vårdgivare inom samma område, eller har många enheter från samma större vårdgivare
- Dessa enheter behöver inte ha samma adress utan kan ha olika adresser

Attribut	Beskrivning	Datatyp	Multiplicitet
serviceplats MDM-ID	Autogenererad masterdataidentifierare för masterdatapost Serviceplats.	ST	
serviceplatsnamn	Namn /gemensam beteckning på serviceplats	ST	
typ av serviceplats	Byggnad eller område	CD.CV	
basområde		Basområde	
geografiska koordinater RT90		ST	

typ av enhetsrelation

- linjeorganisationsrelation
- ekonomisk relation
- vårdenhet -utförandeenhetsrelation
- vårdansvarsrelation*

Attribut	Beskrivning	Datatyp	Multiplicitet
Linjeorganisationsrelation	Beskriver en relation mellan en Enhet och Enhet (så kallad Linjeorganisation)	CD.CV.	[0..1]
Vårdutförande enhet - vårdenhet relation			[0..1]

typ av relation

Attribut	Beskrivning	Datatyp	Multiplicitet
organisation/enhetsrelation	Beskriver en relation mellan en Enhet och Organisation	CD.CV.	

Uppdrag

Definition:

uppgift med ett uttalat mål som någon tilldelats att utföra

Beskrivning:

-

Relationer till andra Masterdataklasser:

Avtalsområde

Avtal

Produkt (Vårdtjänster)

Attribut	Beskrivning	Datotyp	Multiplicitet
MDM-id	Autogenererad masterdataidentifierare för masterdatapost uppdrag	ST	
namn	Namn på uppdrag	ST	
detaljerad beskrivning	Detaljerad uppdragsbeskrivning	ST	
uppdragstypkod	Definition: kodverk för typ av uppdrag Uppdragstypskod ingår i kodverket Uppdragstyp som ska användas inom HSF för identitet av olika typer av (vård)uppdrag. Används som ett övergripande sätt beskriva det vårduppdrag en leverantör kan få/har fått. Möjliggör att uppdrag med samma Uppdragstyp kan jämföras och används bland annat för avtals-, produktions- och ekonomiuppföljning samt vårdutbudsinformation.	CD.CV	
åtagandekod	Åtagandekod är en undernivå i Uppdragstypskodverket. Koden används när behov finns att bryta ner Uppdragstyp i mer detalj, då främst inom ersättning och utbud.	CD.CV	[0..*]