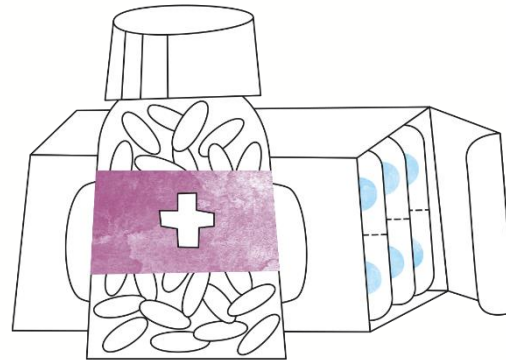


# Informationsmöte NLL 3/2



2022-02-03

# Agenda 3/2

- Status just nu
- Tidplan för 2022 och release 21.1
- Anpassning till NLL
- Samverkan framöver

# Status just nu

Ulrika Engebladh



# Tidplan för 2022

Pia Venäläinen & Mathias Erlandsson



# Sammanfattning tidplan 2022

- Produktionssättning nya tjänster i release 21.2 (FHIR)
- Fyra (4) planerade releaser under året
- Fortsatt vidareutveckling nya tjänster (FHIR)
- Godkännande och anslutning till nya tjänster (FHIR)
- Ny driftleverantör (Transitionsprojekt infrastruktur)
- Extern samverkan

# Övergripande leveransplan 2022

21.1 (16/2)	21.2 (6/4)	21.3 (8/6)	21.4 (7/12)	21.5(02/2023)
Buggrättningar transformator	Buggrättningar transformator	Buggrättningar transformator och FHIR	Buggrättningar transformator och FHIR	Ej klart
Registrerat samtycke individ Förskrivningskollen	FHIR produktionssätts	Registrerat samtycke individ FHIR	Doseringsanvisning FHIR	Ej klart
FHIR i EXT testmiljö			Parallella förskrivningar FHIR	Ej klart
Säkerhetslösning Sweden Connect				

# Kommunikation vid releaser

- Tar med erfarenheter från release 21.0
- Utöka antalet SMS- och epostutskick under nertidsreleaser.
- Kommunikation när det öppnas för extern trafik igen samt att trafikljusen ändras till grönt.
- Banner kvar på hemsidan så länge servicefönstret pågår.

# Release 21.1

- Produktionssättning av release 21.1 är planerad till natten den 16–17 februari med start kl. 23.00–07.00
- Aktiviteten medför driftstopp för samtliga tjänster utom Covidbevis
- VARA-exportfil blir försenad natten mellan onsdag och torsdag
- **Releasen omfattar:**
  - Buggrättningar transformator
  - FHIR i EXT testmiljö
  - Registrerat samtycke individ Förskrivningskollen
  - Säkerhetslösning Sweden Connect
  - VARA 6, kräver nedtid



# 21.1 - Registrerat samtycke

Anette Aronsson & Staffan Olsson



# Samtycke till åtkomst NLL

För åtkomst till NLL krävs patientens samtycke

- Samtycket kan ges muntligt till en personal och gäller då för en vårdkontakt
- Samtycket kan ges skriftligt och kan då gälla över längre tid, för en personal eller för flera personal på en vårdenhet (registrerat åtkomstsamtycke)
- Samtycket kan dokumenteras och gäller då all personal oavsett vårdenhet (dos-samtycke)

# Samtycke till åtkomst

Om patienten inte kan ge samtycke

- Nödåtkomst
- Begär tillgång till barns uppgifter
- Förmodat samtycke
- Samtycke saknas (begränsad information)



# Spärrade uppgifter

Patienten kan spärra uppgifter.

Dessa kan vården få tillgång till via:

- Nödåtkomst
- Tillfälligt häva spärrade uppgifter

# Registrerat samtycke individ

En patient (över 18 år) – en vårdpersonal

Följer personal oavsett vårdenhet

## *Funktionalitet 21.1*

- Digital process (Läkemedelskollen)
- Förfrågan giltig i 7 dagar
- Samtycke giltighetstid 4 år, eller tills patienten avregistrerar
- Ej tillgång till spärrad info



# Förskrivningskollen

Användare kan :

- Skicka en förfrågan till patient
- Avbryta en förfrågan
- Nyttja registrerat samtycke för åtkomst till NLL



## Förskrivare utan vårdgivare

19800124-9286 (42 år)


Klövtn, Annika

Folkbokföringsort: Ale

 Byt patient

### Du kan skapa en förskrivning och förfrågan om registrerat samtycke

Du bör säkerställa att förskrivningen är lämplig med utgångspunkt i patientens behov. Du kan efterfråga ett registrerat samtycke för att få tillgång till patientens läkemedelslista.

 Patienten har *inte* fått särskilda läkemedel förskrivna inom de senaste 24 månaderna.

 [Läs mer om registrerat samtycke](#)

SKAPA FÖRSKRIVNING


FÖRFRÅGAN OM SAMTYCKE





19800124-9286 (42 år)

Klövttun, Annika

## Förskrivare utan vårdgivare

 Förfrågan om registrerat samtycke skickat och inväntar patientens svar.

 Kontrollera förfrågan  Avbryt förfrågan

**19800124-9286 (42 år)**


Klövttun, Annika

Folkbokföringsort: Ale

 Byt patient

Du kan skapa en förskrivning och förfrågan om registrerat samtycke

Du bör säkerställa att förskrivningen är lämplig med utgångspunkt i patientens behov. Du kan efterfråga ett registrerat samtycke för att få tillgång till patientens läkemedelslista.

 Patienten har *inte* fått särskilda läkemedel förskrivna inom de senaste 24 månaderna.

 Läs mer om registrerat samtycke

SKAPA FÖRSKRIVNING

FÖRFRÅGAN OM SAMTYCKE




# Förskrivare utan vårdgivare

19910118-238

Blomqvist, Elvira  
Folkbokföringsort: C



Registrerat samty

 Byt patient

## Registrerat samtycke



Med ett registrerat samtycke har du tillgång till patientens läkemedelslista när du har behov av det.

Patienten måste bevilja din förfrågan om registrerat samtycke i Läkemedelskollen innan samtycket blir giltigt.

Läkemedelskollen nås via:

- 1177.se
- lakemedelskollen.ehalsomyndigheten.se

Patienten kan även avsluta ett registrerat samtycke när som helst via Läkemedelskollen.

STÄNG

## Förskrivare utan vårdgivare

**19910118-2385 (31 år)**

**Blomqvist, Elvira**  
Folkbokföringsort: Grästorp

 Registrerat samtycke

 Byt patient

### Du har ett registrerat samtycke med patienten

Du har ett registrerat samtycke med patienten och behöver bekräfta vald patient för att komma in på patientens läkemedelslista för att kunna skapa en förskrivning.

 Patienten har fått särskilda läkemedel förskrivna inom de senaste 24 månaderna.

 [Läs mer om registrerat samtycke](#)

**BEKRÄFTA PATIENT**

# Läkemedelskollen

Patienten kan :

- Besvara en förfrågan
- Se sina registrerade samtycken
- Avbryta registrerat samtycke





Icke Dosson

Se barn ▾

Logga ut

## Välkommen Icke!



Vårdpersonal har skickat en förfrågan om att se dina recept

Besvara förfrågan >



### Recept

Se dina recept >



### Uthämtade läkemedel

Se vilka läkemedel du hämtat ut på apotek >



### Högekostnadsskydd för läkemedel

Se ditt högekostnadsskydd >



### Fullmakter för apoteksärenden

Hantera och registrera fullmakter >



Icke Dossou

Se barn ▾

Logga ut

# Får magnus magnusson se receptlistan?

[◀ Tillbaka till Vem får se dina recept](#)

Du kan ge ditt samtycke till att magnus magnusson kan läsa din receptlista och vad du har hämtat ut på apotek. Ditt samtycke är inte ett krav för att få vård, men det gör det lättare för vårdpersonalen att ge dig en så bra och säker vård som möjligt. Exempelvis när du besöker en läkare, förnyar dina recept eller vid andra kontakter med vården.

Samtycket gäller i fyra år eller tills du väljer att ta bort det.

Du kan när som helst ta bort ditt samtycke, i Läkemedelskollen.

Så behandlar E-hälsomyndigheten dina uppgifter [↗](#)

Informationen finns i registret Nationella läkemedelslistan [↗](#)

Avbryt

Ja, samtyck

Nej, neka



Carita Rosengren

Se barn ▾

Logga ut

# Vem får se dina recept?

Här ser du:

- vilken vårdpersonal som du gett samtycke till att se dina recept utan att behöva fråga dig igen
- vilka som har skickat dig en fråga om att se dina recept.

Vårdpersonalen använder ditt samtycke för att se vilka läkemedel du har fått på recept. Din läkare kan exempelvis vilja ta reda på om ett läkemedel går att använda med ett annat.

Du kan när som helst ta bort ditt samtycke genom att trycka på Avsluta samtycke.

## Andra sätt som du kan ge ett samtycke

Du kan ge ett samtycke som bara gäller vid ett tillfälle. Ett sådant brukar vara muntligt och visas därför inte här.

Så skyddas informationen om dina recept [↗](#)

## Vårdpersonal som får se dina recept

Person	Varifrån	Status	Registrerad	Giltig till och med
Lars Lakarsson, Läkare	Fritidsförskrivning, Skälby	Aktiv	2022-01-20	2026-01-20

Avsluta samtycke

# Läkemedelskollen

⋮ Meny



Icke Dosson

## Är du säker på att du vill ta bort ditt samtycke?

[◀ Tillbaka till Vem får se dina recept](#)

När du tar bort ditt samtycke, så kan magnus magnusson inte längre se dina recept utan att först fråga dig om tillåtelse.

Nej, avbryt

Ja, fortsätt

# Registrerat samtycke vårdenhet

En patient – flera personal på en vårdenhet

Digital process



# Digital process

- Förfrågan från vård/förskrivningssystem
- Besvara förfrågan med digital inloggning/signering
- Samtycke gäller för åtkomst i vård/förskrivningssystem
- Samtycket kan avregistreras när som helst

# Utredning pågår

- Manuell process
- Avgränsad tidsperiod
- Tillgång till spärrad info
- Vårdadministratör ska kunna skicka förfrågan
- Vårdenhet – all personal eller vissa yrkesgrupper
- Registrera samtycke direkt (patient)
- Registrerade samtycken i Nationella läkemedelslistan

# 21.1 – Sweden Connect

Johan Palmqvist



# Sweden Connect tillgängligt

- Från och med release 21.1 är Sweden Connect en del av E-hälsomyndighetens säkerhetslösning.
  - Teckna avtal med identitetsfederation Sweden Connect (DIGG).
  - E-legitimation som är godkänd enligt tillitsnivå 3 eller högre.
  - Registrera IdP och system i Sweden Connects metadataregister.
  - Systemet godkänt enligt myndighetens godkännandeprocess.
  - Självdeklaration avseende E-hälsomyndighetens riktlinje för tillhandahållande av behörighetsstyrande attribut.

# Sweden Connect privat aktör

- Sweden Connect är idag ej tillgängligt för privata aktörer då Myndigheten för digital förvaltning ej har det uppdraget idag.
- Propositionen om "Auktorisationssystem för elektronisk identifiering och digital post" är planerad att behandlas i riksdagen den 22 mars.
- Övergripande information webben
- Säkerhetslösning - Handbok för vård- och apotekstjänster

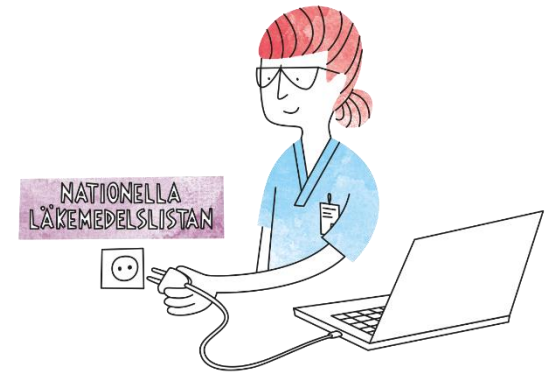
# Anpassning till NLL

Sara Svärd



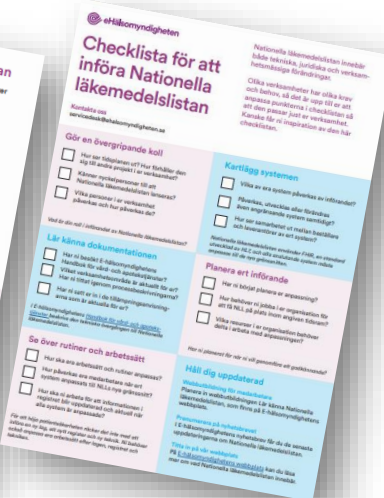
# Anpassa system till Nationella läkemedelslistans nya gränssnitt

- Olika krav och behov i respektive verksamhet
- Ta del av informationen i Handboken utifrån er verksamhets behov
- Insteg; faktablad med lästips för att underlätta planeringen av ert arbete
- Checklista för inspiration.



# Faktablad och checklista

Finns i verktygslådan på E-hälsomyndighetens webb.





## Huvudsida

- > Godkännande av anslutande system
- > Utveckla mot E-hälsomyndighetens tjänster
- > Ansluta till E-hälsomyndighetens tjänster
- > Test- och produktionsmiljöer hos E-hälsomyndigheten
- > Releaseinformation
- > Om Handboken för vård- och apotekstjänster

## Handbok för vård- och apotekstjänster

## Välkommen till E-hälsomyndighetens Handbok för vård- och apotekstjänster

Handbok för vård- och apotekstjänster samlar teknisk och verksamhetsnära information om de tjänster (API:er) som E-hälsomyndigheten tillhandahåller för att möjliggöra hantering av elektroniska förskrivningar i Sverige. Handboken riktar sig till aktörer som utvecklar, testar, kravställer eller beställer system som via en integration med dessa tjänster ger behöriga användare inom vård och apotek samt invånare åtkomst till uppgifter i myndighetens register. För att säkerställa en patientsäker användning och hantering av de registeruppgifter som tjänsterna förmedlar är det av stor vikt att de integreras i enlighet med specifikationer och krav som återfinns i Handboken.

### Innehåll

[Godkännande av anslutande system](#)[Utveckla mot E-hälsomyndighetens tjänster](#)[Ansluta till E-hälsomyndighetens tjänster](#)[Test- och produktionsmiljöer hos E-hälsomyndigheten](#)[Releaseinformation](#)[Om Handboken för vård- och apotekstjänster](#)

### Verksamhetsområden

[Receptexpediering](#)[Receptexpediering Djur](#)[E-handel](#)[Förskrivning](#)[Förskrivning till djur](#)[Läsåtkomst för apotek](#)[Läsåtkomst för vård](#)[Slutenvårdsrapportering](#)

# Introduktion till Handbok för vård- och apotekstjänster

- Introduktionstillfälle för dig som vill bekanta dig med EHMs handbok för vård- och apotekstjänster som beskriver versionspaket 21.
- Genomgång av Handbokens struktur och hur den är uppbyggd.
- Möjlighet till frågor och dialog.



17 februari, 14-15 via Teams

# Faktablad

## Lästips – jobba i E-hälsomyndighetens Handbok

### 1. Nationella Läkemedelslistan – NLL

Beskriver delarna i dokumentationen för NLL.

### 2. Godkännande av anslutande system

Riktat sig till dig som är systemleverantör, som ska börja utveckla eller anpassa ett system som integrerar mot E-hälsomyndighetens tjänster.

### 3. Utveckla mot E-hälsomyndighetens tjänster

Omfattar majoriteten av handbokens innehåll, och tillhandahåller både verksamhetsnära och teknisk information uppdelat på olika verksamhetsområden. Här återfinns också information om arkitektur och säkerhet och vilka krav som ställs på anslutande system.

# Faktablad

## Lästips – jobba i E-hälsomyndighetens Handbok

### 4. Test- och produktionsmiljöer

Beskriver test- och produktionsmiljöer, hur man beställer och får tillgång till testdata samt relevant information rörande våra miljöer.

### 5. Ansluta till E-hälsomyndighetens tjänster

Här beskrivs även den tekniska anslutningen såsom brandväggsöppningar, certifikatshantering samt E-hälsomyndighetens säkerhetslösning.

# Dialog med EHM

Ta gärna del av checklistan som inspiration.

- Hur ser er tidplan ut?
- Hur ser samarbetet ut mellan beställare och leverantör av systemet?
- Har ni besökt E-hälsomyndighetens (nya) Handbok för vård- och apotekstjänster?
- Har ni börjat planera er anpassning?
- Hur påverkas era medarbetare när ert system anpassats till NLLs nya gränssnitt?

Kontakta kundansvarig för dialog kring era planer - ärende med kort beskrivning till [servicedesk@ehalsomyndigheten.se](mailto:servicedesk@ehalsomyndigheten.se), ange "dialog med kundansvariga om NLL anpassning" i ämnesraden

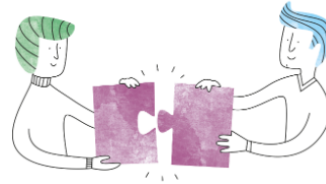
# Samverkan framöver

Madelene Larsson



## Välkommen till E-hälsomyndighetens samverkansyta

Som ett led i E-hälsomyndighetens uppdrag samverkar vi med många aktörer i samhället för att möta behoven hos de som påverkas av vår verksamhet. E-hälsomyndighetens samverkansyta är en av E-hälsomyndighetens kanaler för samverkan och är till för dig som berörs av myndighetens produkter och tjänster på olika sätt.



### Platser

Nedan hittar du de platser som finns på E-hälsomyndighetens samverkansyta.

#### Samverkansstruktur och samverkansforum

Här kan du läsa om myndighetens arbete med samverkan. Du hittar även en samlad bild över den samverkan som just nu pågår.

#### Handbok för vård- och apotekstjänster

Handboken samlar den information som behövs för att våra vård- och apotekstjänster ska kunna användas på ett säkert och korrekt sätt.

#### Samverkansyta tjänst för testbevis (Covidbevis)

Här finns den information som behövs för att utveckla och ansluta till tjänst för testbevis (Covidbevis) samt information om samverkan kopplat till tjänsten.

Huvudsida

[Styrande principer för samverkan](#)

[Grunderna för samverkan](#)

[Samverkan ur ett helhetsperspektiv](#)

[Samverkansområden](#)

**[Pågående samverkansforum](#)**

[Kalender för samverkan](#)

> [Avslutade samverkansforum](#)

[Kontakt](#)

[Personuppgifter](#)

## Pågående samverkan

Klicka på respektive forum för mer information om syfte, målgrupp, kontaktperson och länk till samverkansytan.

> [Strategiskt samarbetsforum](#)

> [Löpande samverkan med SKR](#)

> [Kommunikatörsnätverket Nationella läkemedelslistan](#)

> [Aktörsmöte apotek](#)

> [Informationsmöte om Nationella läkemedelslistan](#)

> [Spår 1 – anslutning FHIR-tjänster \(Nationella läkemedelslistan\)](#)

> [Registrerade samtycken i Nationella läkemedelslistan](#)

> [Kodverk i Nationella läkemedelslistan](#)

> [Samverkan verksamhetsfrågor apotek](#)

> [E-hälsomyndighetens säkerhetslösning](#)



# Nästa informationsmöte

- Fortsatt stort behov av information och samverkan
- Ny fas med fokus på anpassning, anslutning och vidareutveckling
- Nytt informationsmöte i vår - planering pågår och vi återkommer med datum och agenda
- Informera alla på sändlistan och publicera på samarbetsytan
- Läger upp dagens presentation på samarbetsytan efter mötet
- Informationsmöte om Nationella läkemedelslistan

# Utvärdering

- Vad tar du med dig från dagens informationsmöte?
- Vad önskar du få information om på nästa informationsmöte?
- Skriv gärna direkt i chatten eller skicka in din feedback till:
- [servicedesk@ehalsomyndigheten.se](mailto:servicedesk@ehalsomyndigheten.se) ange "NLL 3 feb" i ämnesraden



**Tack**