

# Fördjupad dialog Apotek 2025-10-03

# Agenda 3/10

- Inledning
- Status NLL
- Anslutning och driftsättning
- Patientinformation NLL – uppstartat arbete
- NDI
- Samverkan Vård och Apotek – Fredrik Boström
- Information - NLL
  - Pågående och fortsatta aktiviteter - status
  - Relaser EHM



# Deltagare

## System/Systemleverantör

Extenda Retail

Canella

LS Retail

Receptum

CGI

Apotea

## Apoteksaktörer

Apoteket AB

DOZ Apotek

Kronans Apotek

Apotek Hjärtat

Apothem

Meds

Apotekstjänst

Svensk Dos

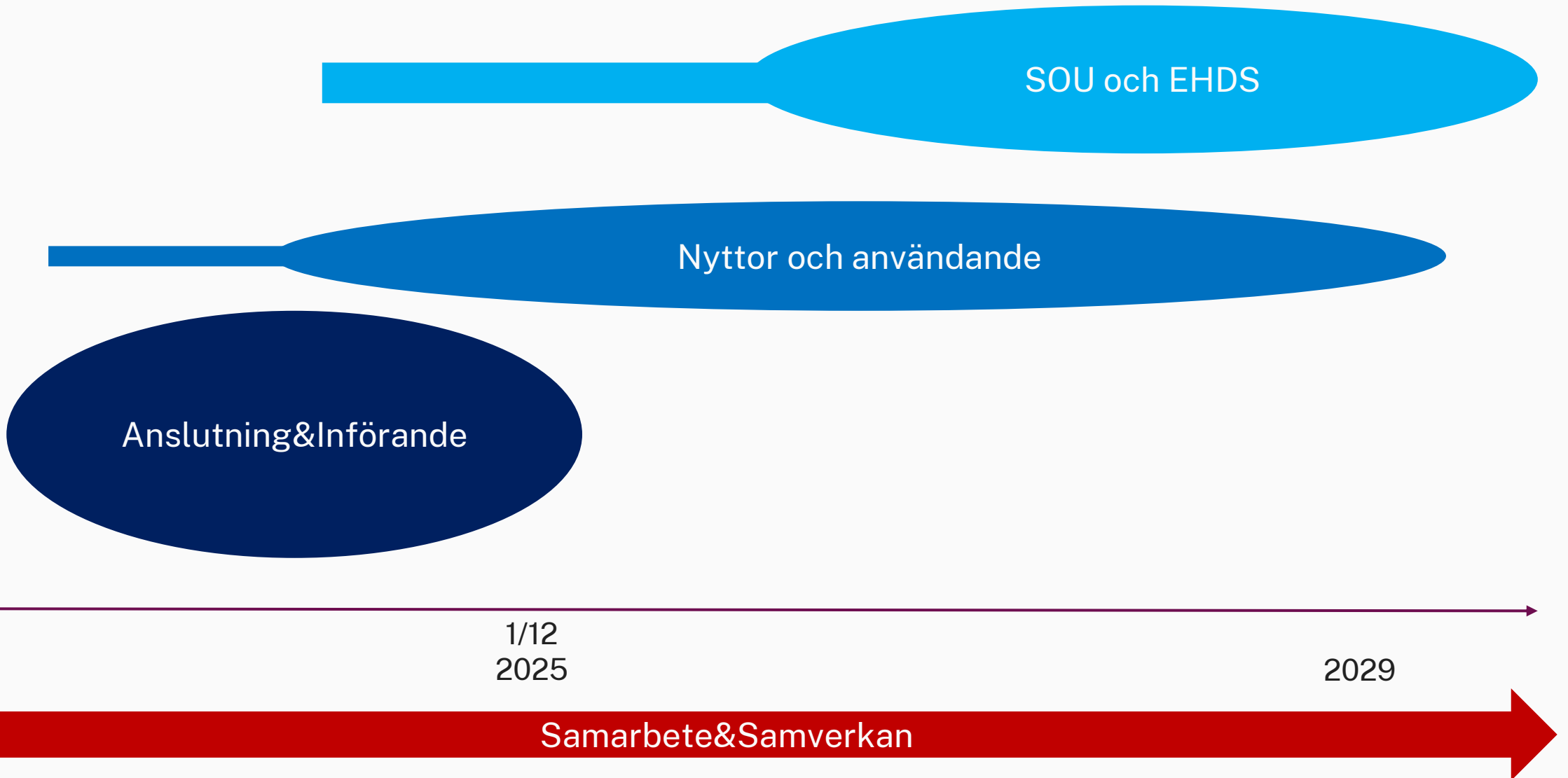
## Apoteksföreningen

# Deltagare EHM

Namning	Roll i detta forum
Staffan Olsson	Projektledare tekniskt stöd (sammankallande)
Niklas Dahlbäck	Projektledare säkerhetslösning
Maria Reidmar Wettermark	Sakkunnig, krav/verksamhet
Anette Guy-James	Sakkunnig, krav/verksamhet
Mattias Andersson	Sakkunnig krav/verksamhet
Henrik Almquist	Kundansvarig
Sara Svärd	Tf enhetschef
Lina Johansson	Produktansvarig
Åsa Wallin	Projektledare
Pia Venäläinen	Projektledare Implementeringsstöd
Kjell Johansson	PL anslutning apotek
Ingrid Unger Frick	Avdelningschef Läkemedel
Jeanette Blomberg	Sakkunnig kodverk

# Höstens planering fördjupad dialog

# Samverkan NLL



# Ny organisation EHM

- Organisation uppdelad i tre verksamhetsområden/Avdelningar
  - Läkemedel
  - Hälsa, Vård och omsorg
  - Digital infrastruktur
- Start 1 september

# Höstens möten

Fyra möten inplanerade för hösten

- *29 augusti kl: 9-10.30*
- 3 oktober kl: 9-10.30
- 11 november kl: 9-10.30
- 16 december kl: 9-10.30

# Status NLL

# Status anslutning till NLL



## Godkännanden

System som utvecklar/  
förväntas utveckla mot  
NLL

## Anslutning och driftsättning

- Större delen av anslutningar till NLL kommer att ske under hösten 25.
- Viktigt med dialog och gemensam planering med alla anslutande aktörer
- Fokus framåt enskilda dialoger utifrån en generisk modell

# Driftsättning och anslutning

# Förberedelser EHM

- Förstärkt kundarbete
  - Apotek
  - Regioner
  - Övrig vård
- Trepårtssamarbete
- Fördjupad dialog
- Fokus på godkännande och anslutning under hösten

# Förberedelser inför anslutning/driftsättning

- Förberedelser på EHM inför anslutningar oktober-november
  - Prestanda
    - Vi har sett över och finjusterat våra prestandamätningar
    - Utökning av kapacitet för att ha marginaler inför ökad trafik mot de nya gränssnitten
    - Utökad monitorering för att upptäcka avvikelser och initiera åtgärder
  - Ärendehantering
    - Aktiv uppföljning av ärenden – inkomna och öppna ärenden

# Ny mall beställning testdata

- På förekommen anledning
- Ny beställningsmall -  
<https://samarbetsyta.ehalsomyndigheten.se/handboken/latest/test-och-produktionsmiljoer-hos-e-halsomyndigheten/testdata/testdatabestaellning/bestaellning-av-foerskrivningar-och-uttag-som-aer-skapade-bakat-i-tiden>
- Detta är ett nytt paket med förskrivningar och uttag för att beställa testdata (förskrivningar och uttag) som är gjorda bakåt i tiden.
- Den nya mallen skall underlätta att beställa sådant data.

# Testpersoner i produktion

- Inera och E-hälsomyndigheten har tillsammans tagit fram 2 nya personer som finns i produktion både i Ineras PU tjänst och i myndighetens produktionsmiljö.
- En av dessa är en s.k. Dospatient.
- Handbok är under uppdatering, publiceras i närtid.
- Viktigt att ta del av beskrivning av avsedd användning av Testpersoner i produktion.
- [Testpersoner i E-hälsomyndighetens produktionsmiljö - Handbok för vård- och apotekstjänster](#)

# Servicefönster i EXT-miljöer sommar/höst 2025

Installationer/ Instans	Datum	Nedtid X1/DB1	Nedtid X2/DB2	Kommentar
21.14 PRE-Release	2025-06-26	N/A	6-8 timmar	Längre nertid pga. omfattande tekniklyft
21.14 Förtida	2025-08-28	N/A	0-6-timmar	Om inga större förändringar skett mellan PRE och Förtida så är nedtiden 0 timmar för X2/DB2
21.14 PROD-LIK	2025-09-17	ca: 6-8 timmar	0-6 timmar	Om inga större förändringar skett mellan Förtida och PROD-LIK så är nedtiden 0 timmar för X2/DB2
21.15 PRE-Release	2025-10-01	N/A	6-8 timmar	Längre nertid pga. omfattande tekniklyft
21.15 Förtida	2025-10-29	N/A	0-6 timmar	Om inga större förändringar skett mellan PRE och Förtida så är nedtiden 0 timmar för X2/DB2
21.15 PROD-LIK	2025-11-19	ca: 6-8 timmar	0-6 timmar	Om inga större förändringar skett mellan Förtida och PROD-LIK så är nedtiden 0 timmar för X2/DB2

Kommer läggas ut i kalendern för hösten 2025

# Releaser hösten 2025

Datum för produktionssättning	Releasena mn	Installation av PRE-release i DB2 EXT5-10,12 Preliminära datum	Publicering av releasedokumentation och uppdatering av DB2 EXT5-12	Installation i DB1 EXT5-12 Preliminära datum	Kommentar
2025-09-10--11	21.14	2025-06-26	2025-08-28	2025-09-17	Nedtidsrelease
2025-11-12--13	21.15	2025-09-29	2025-10-29	2025-11-19	Nedtidsrelease

Releaseinformation 21.14: [Release 21.14 - Handbok för vård- och apotekstjänster](#)

# Information om kända fel och förändringar

- EHM publicerar kända fel och avvikelser när behov uppstår
- Länk till sidan: [Information om kända fel och förändringar, versionspaket 21 - Handbok för vård- och apotekstjänster](#)
- Denna sida är möjlig att prenumerera på

# Information till invånare/Patient - NLL

# Bakgrund

Önskemål om att gemensamt arbeta fram en nationell patientinformation för att kunna användas:

- på skärmar i väntrum och på apotek
- som informationsblad till patienter/kunder
- i olika sociala medier.



# Status

Uppstartsmöte 23 september

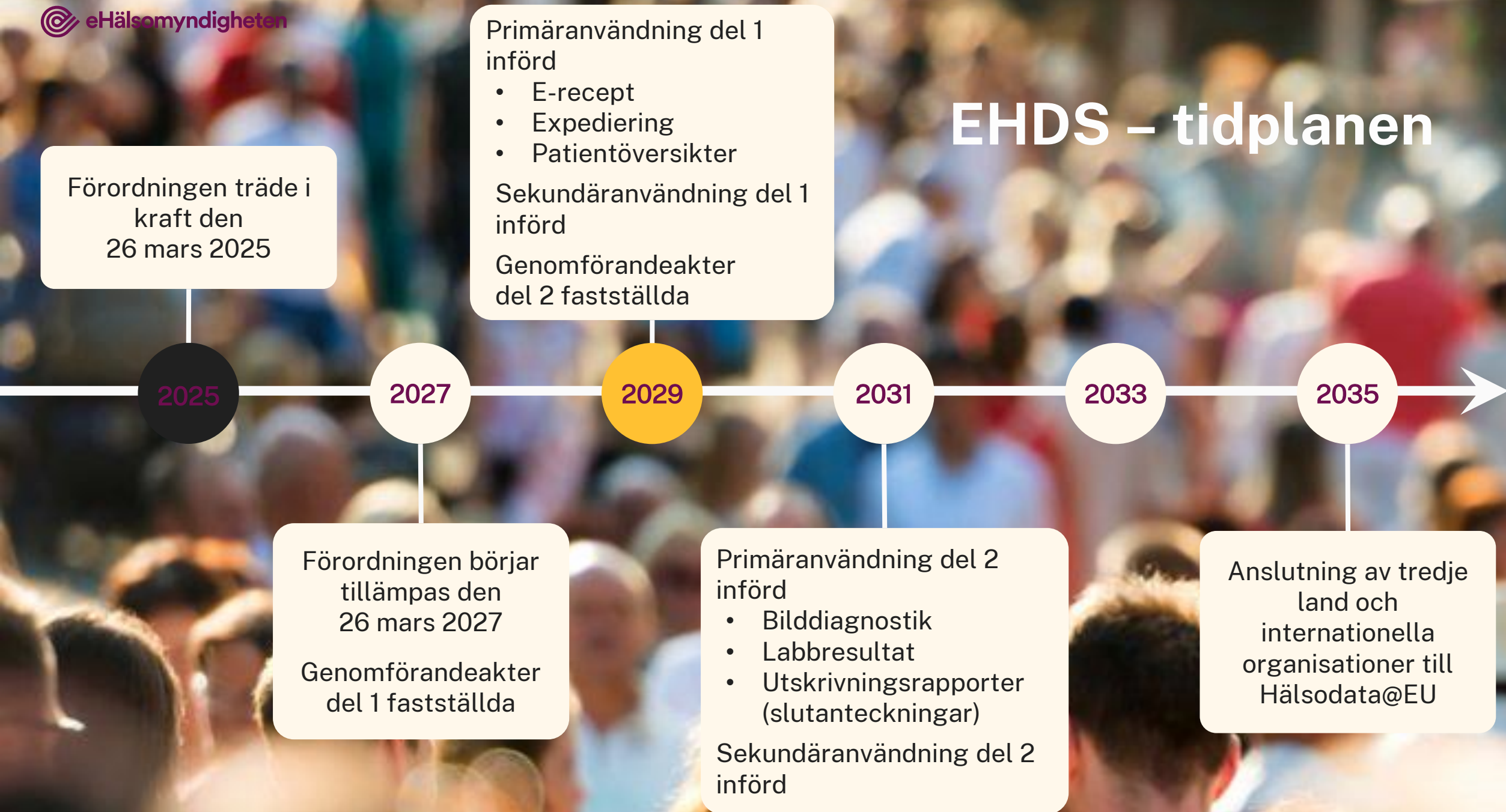
- Representanter från arbetsgrupperna (utbildningsmaterial för apotek och vård)
  - Två inplanerade arbetsmöten
  - Publicering preliminärt mitten av november 2025
- 
- Utgångspunkt är vad patient/kund behöver känna till om NLL

# NDI – Anette Aronsson

# Nationella digitala infrastrukturen (NDI)

Uppdrag till E-hälsomyndigheten att stödja vårdgivare och systemleverantörer i samband med anslutningen till den nationella digitala infrastrukturen - Regeringen.se

# EHDS – tidplanen



# Införande EHDS och NDI

- Vad kan vi lära oss från införandet NLL?
  - Handbok
  - Testadmin
  - ...

# Samverkan vård och apotek

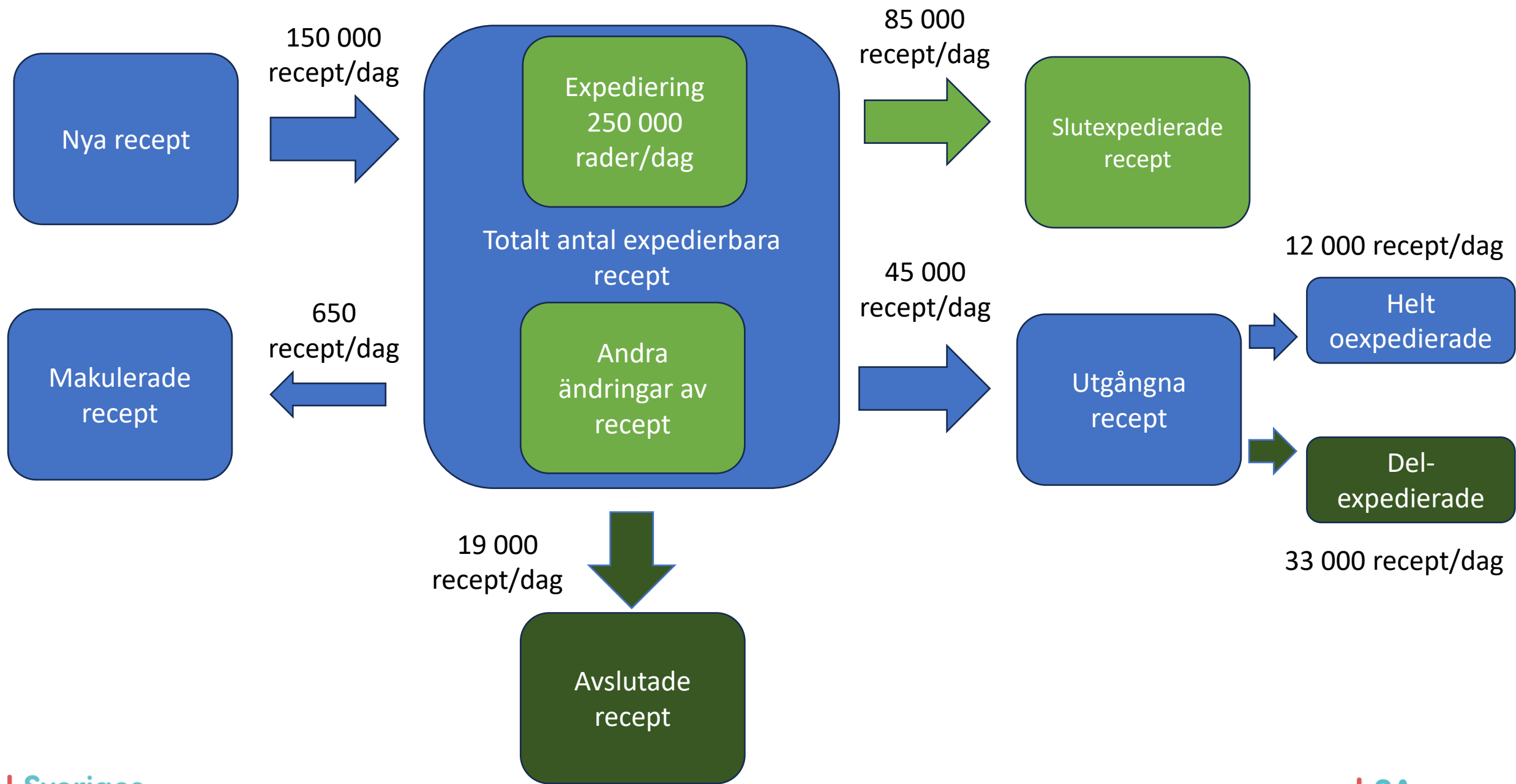
Hur ska vi få nytta av NLL

Fredrik Boström, chefsfarmaceut

Sveriges Apoteksförening

# Uppstart av samverkan mellan vård och apotek

- Presentation på samverkansmöte med regioner och systemleverantörer för vårdsidan
- Medverka på möte i NAG NLL
- Intresse från NAG NLL att ta del av hur apotekens system fungerar

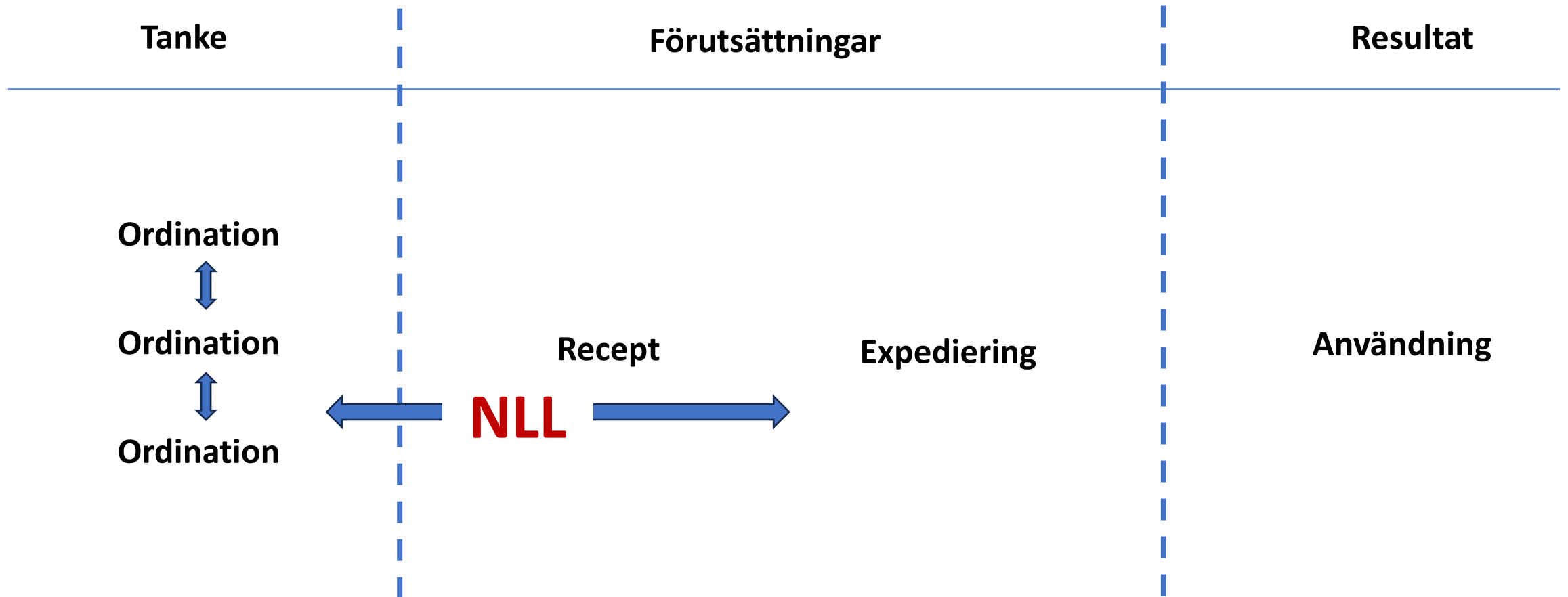


# Detektivarbete för att förstå på apoteket

Kund kommer fram till disken och vill hämta ut blodtrycksmedicin. Losarstad comp.  
Jag trycker EES.

Dubbelmedicinering Losarstad Comp/ Losarstad Comp. Någonting osar katt tänker jag och trycker på icke aktuella recept. Där hittar jag Losarstad comp 100 mg/25 mg, kund har nu recept på Losarstad comp 100 mg/12,5. Jag frågar kund om läkare sagt att de skulle sänka dosen. Hen ser frågande ut och sa att de inte hade pratat om detta när receptet förnyades. Jag fick då en tanke om att eftersom den högre styrkan avregistrerades, så kan läkaren av misstag har sökt upp den lägre styrkan när receptet förnyades eftersom Losarstad comp 100 mg/25 mg inte längre finns. Jag förklarar detta för kunden som väntar med att hämta ut ska prata med sin läkare. Ett par dagar senare kommer kunden in med ett nytt recept på Losartan/Hydrochlorothiazide Krka 100 mg/25 mg. Hen tackar för att jag varit uppmärksam tidigare och uppskattar att farmaceuter har en extra koll på att saker blir rätt. Jag tackar EES som hjälpmedel i jobbet.

# Vad kan NLL hjälpa till med?



# NLL innebär att förskrivaren har...

- Större möjligheter att **se patientens förutsättningar** för att klara av sin läkemedelsbehandling
- Större möjlighet att **påverka patientens förutsättningar**
- En något bättre möjlighet att **se resultatet** genom vad som är expedierat
- ...och när förskrivaren agerar på dessa möjligheter så kan apoteken...
  - Minska tiden som läggs på att utreda vad förskrivarens tanke var
  - Fokusera mer på att stötta patienten med andra förutsättningar för bra läkemedelsanvändning
- Vilket leder till bättre resultat!
- "Lagom förväntan" på användningen – lite är bättre än ingen användning



# Info NLL

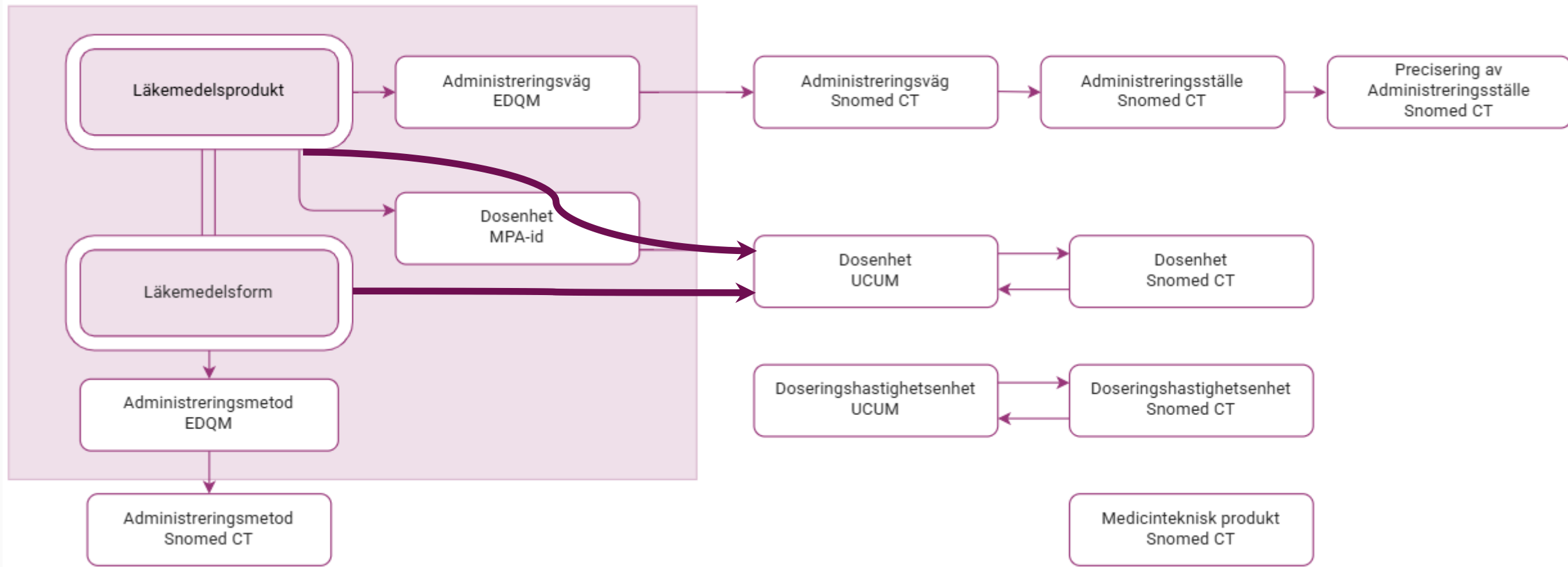
# Förseglingssfunktion

# Status förseglingsfunktion

- Vi har på tidigare möten informerat om planerna med att införa en förseglingsfunktion i NLL (se mötet den 10/6)
- Planen var att vi skulle introducera denna funktion i release 21.15
- Vi har nu flyttat detta till release 21.16 pga att vi behöver se över hur vi skall hantera utskrifter på apotek för de personer som har aktiverat en försegling

# Status Dosenhet

# Dosenheter kopplas till produkt



I figuren visas kopplingar och mappningar mellan kodverken för dosering och administrering. Den information som sätts av Läkemedelsverket och finns i VARA syns i bilden i den lila rutan. Övriga kopplingar och mappningar görs i Nationella läkemedelslistan.

# Exempel: Nebido, injektionsvätska, lösning

## Läkemedel

Nebido

1000 mg/4 ml injektionsvätska, lösning

Dosenheter:

dos  
endosbehållare  
enhet  
gram  
mikrogram  
miljon-enheter  
milligram  
milliliter  
millimol

➔ injektionsflaska

## Dosering

1 endosbehållare 1 gång 1

## Administrering

injektion  
endosbehållare  
ampull  
injektionsflaska

## Administreringsväg

intramuskulärt

## Administreringsställe

## Precisering av administreringsställe

Koppling i NLL:

## Doseringsanvisning

1 endosbehållare. Injiceras i muskel.

Dosenhet MPA-ID	Dosenhet term	Allmänspråklig synonym	Plural	Förkortning
injektionsflaska	endosbehållare	endosbehållare	endosbehållare	Dos
injektionsflaska	ampull	ampull	ampuller	st
injektionsflaska	injektionsflaska	?	?	?

# Reservlösning IDP

# NLL Säkerhetslösning

- E-hälsomyndigheten använder sig av Sambi och Sweden Connect som en del av sin övergripande säkerhetslösning för åtkomst till myndighetens tjänster.
- En IdP (Identity Provider) – identitetsutfärdare – är en nyckelkomponent i en federerad inloggningsstruktur.
- IdP:n ansvarar för att identifiera och autentisera användaren samt utfärda ett säkerhetsintyg till tjänsteleverantören.
- Om en IdP blir otillgänglig kan åtkomst till Nationell läkemedelslista (NLL) för apoteken inte säkerställas.
- I sådana fall krävs en alternativ säkerhetslösning som möjliggör åtkomst till NLL, även vid tillfällig otillgänglighet hos en IdP.

# Säkerhetslösning nuläge

1. Användaren loggar in i expedieringssystemet.
2. Tjänsten skickar en begäran om inloggning.
3. Användaren omdirigeras till sin IdP.
4. Användaren loggar in hos sin IdP.
5. IdP skickar tillbaka ett inloggningsintyg (en så kallad SAML-assertion) som bekräftar användarens identitet.
6. NLL verifierar inloggningsmeddelandet och släpper in användaren.

# Alternativ säkerhetslösning

1. Användaren loggar in i apotekets eget expedieringssystem.
2. Apoteket skapar ett inloggningsintyg (en SAML-assertion)
3. NLL tar emot och gör särskilda kontroller.
4. E-hälsomyndigheten aktiverar säkerhetslöningen vid behov.

# Releaseplaner

# Releaseplaner

Senaste release driftsattes den 14:de september

Information om denna release finns här:

[Release 21.14 - Handbok för vård- och apotekstjänster](#)

På förra mötet informerade vi om ”enhetlig visning av substans” som införs i samband 21.14.

# Planerad utveckling release 21.15 – 13 november 2025

- Arbete med teknisk lyft
- Allmänna buggrättningar
- PoC avseende versionshantering och paketering av NLL Simplifier
- Denna perioden är det stort fokus på anslutningar till NLL

# Tekniskt lyft i release 21.15

- **FOTA**

- Försäljning av läkemedel på öppenvårdsapotek och via rekvisition till öppen- och slutenvården rapporteras in till E-hälsomyndigheten som grund för nationell läkemedelsstatistik och för att kunna fördela läkemedelssubventioner från regioner till apoteksaktörer.

# Tekniskt lyft – verifiering och validering

- Våra interna verifieringar visar att det inte påverkar gränssnittet.
- Samtidigt kan något fel eller förändring i gränssnittet i alla fall ha gått igenom utan att vi har kunnat identifiera det.
- Eftersom E-hälsomyndigheten inte kan testa med de anslutande systemen behöver vi er hjälp att validera detta i testmiljön när releasen installeras i förtid.
- E-hälsomyndigheten önskar att anslutande system regressionstestar integrationen med de påverkade systemen samt genomför en generell regressionstest av integrationen med EHM:s system inom vård och apotek.
- Den förtida installationen av release 21.15 genomförs i DB2 den 1 oktober.
  - Release 21.15 går i produktion den 12-13 november.

# Planerad utveckling release 21.16 – 18 februari 2026

- Arbete med teknisk lyft
- Allmänna buggrättningar ex.vis:
  - Avsaknad av värde i fältet administreringsväg.  
Cirka 3 000 läkemedel i VARA saknar definierad administreringsväg, trots att informationen överförts från Läkemedelsverket. Vid förskrivning innebär detta att förskrivaren behöver välja bland samtliga tillgängliga administreringsvägar, istället för att få en förvald och relevant lista baserad på läkemedlet.
- LoA-nivån på förskrivningskollen kommer harmoniseras med gällande dispenser Försegling av egen åtkomst

**Tack för din medverkan!**