

Organisation och verksamhet inom hälso- och sjukvård samt socialtjänst

Modeller över organisationer, den verksamhet de bedriver och de tjänster och insatser de erbjuder

Version: 1.1

Innehållsförteckning

Organisation och verksamhet inom hälso- och sjukvård samt socialtjänst	1
Innehållsförteckning.....	2
Revisionshistorik.....	4
1 Begreppsmodell.....	5
1.1 Begreppsmodell, grafisk del.....	5
1.2 Begreppsbeskrivning.....	6
2 Informationsmodell.....	11
2.1 Informationsmodell, grafisk del.....	11
2.2 Beskrivning av informationsklasser.....	12
Avtal.....	12
Avtalssamband.....	13
Förbud.....	13
Kontaktuppgift.....	14
Målgrupp.....	15
Organisation.....	17
OrganisationSamband.....	18
OrganisatoriskEnhet.....	19
Person.....	20
Personroll.....	20
Plats.....	21
Position.....	23
Störningsinformation.....	23
Telekommunikation.....	24
Tillgänglighetstid.....	25
Tillstånd.....	25
Tjänst.....	26
Uppdrag.....	27
Verksamhet.....	28
Villkor.....	28
Bilaga 1. Läsanvisning.....	29
Tabell 1. Multipliciteter i informationsmodellen.....	29
Datatyper.....	29
Boolean.....	29
Decimaltal.....	29
Identitet.....	30
Kod.....	30

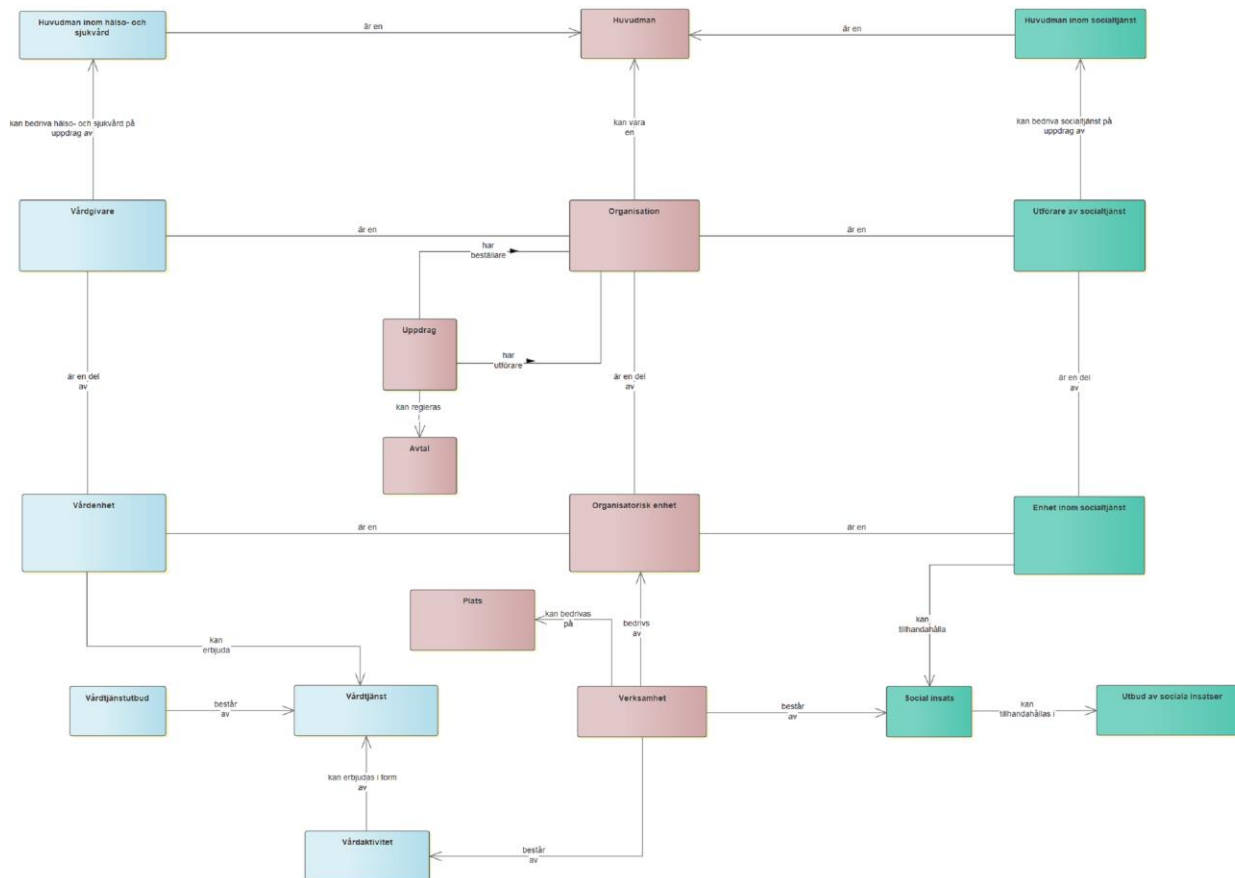
Kvantitet.....	31
Sträng	31
Tid	31
Tidpunkt.....	31
URI.....	31
URL.....	31
Bilaga 2. Kodverk och urval ur kodverk.....	32
ASA-klasser.....	32
Avtalsområde.....	32
Avtalsområde Underkategori.....	33
Funktion som plats fyller.....	33
Juridisk form.....	34
Juridiskt kön	36
Kommuner i kodnummerordning från SCB.....	36
Lagrum för upphandling och ersättning	36
Län i kodnummerordning från SCB	37
Mötesform som tjänst erbjuds i.....	38
Personroll inom organisation.....	38
Samband mellan avtal.....	39
Samband mellan organisationer.....	39
Status på plats.....	39
Syfte för kontaktuppgift.....	39
Telekommunikationssystem	40
Typ av egenskap hos målgrupp.....	41
Typ av organisation.....	41
Typ av organisatorisk enhet.....	41
Typ av plats	42
Typ av remiss	42
Veckodagar	42
Verksamhetsinriktning	42
Verksamhetsinriktning (HVO)	43
Verksamhetsinriktning (Inera).....	43
Villkor för behörighet till tjänst	43
Vårdtjänster	43
Ägarkategori enligt SCB	44
Bilaga 3. Mappning till FHIR.....	45

Revisionshistorik

Version	Datum	Beskrivning
1.0	2025-10-22	Ändrat felaktig kardinalitet mellan kontakttuppgift och telekom. Kontakttuppgift 0..1 ----- ---à 0..1 Telekommunikation
1.1	2025-02-20	Uppdaterat verksamhetsinriktning HSA enligt ny version Justerat kardinalitet mellan Plats och Position för geografiska områden Justerat kardinalitet mellan tillgänglighetstid och tjänst Lagt till beskrivning på Kontakttuppgift.namn Tagit bort röd text i beskrivning av vårdenhet i Begreppsmodell Förtydligat i klassen Organisation att det är definition enligt ISO 9000 som avses Uppdaterat juridisk form i enlighet med nytt kodverk från SCB Flyttat text i klassen Plats till Position Uppdaterat SIS-standard för klassen plats och adress.rad med ny gällande version Lagt till länk till förteckning där relevant för kodverk Tagit bort text i klassen "Position"

1 Begreppsmodell

1.1 Begreppsmodell, grafisk del



1.2 Begreppsbeskrivning

I tabellen med definitioner och förklaringar till begreppsmodellen ska det tydligt framgå vad som är en definition enligt terminologilärans principer och metoder och vad som är en lite friare hållen förklaring, vad som är en anmärkning och sist en källhänvisning. Där E-hälsomyndigheten har arbetat fram definitionen eller förklaringen är källan E-hälsomyndigheten. En definition inleds med liten bokstav och avslutas utan punkt. En förklaring inleds med stor bokstav och avslutas med punkt. En förklaring kan innehålla flera meningar.

Tabell 1. Lista med termer från begreppsmodellen med definitioner och förklaringar.

Term	Definition/Förklaring
<i>Avtal</i>	Definition: överenskommelse som medför rättigheter och skyldigheter för parterna Källa: Baserat på Verksam: Ordlista 2012 (Rikstermbanken)
<i>Enhet inom socialtjänst</i>	Förklaring: Organisatorisk enhet som tillhandahåller socialtjänst. Källa: E-hälsomyndigheten
<i>Huvudman</i>	Definition: myndighet eller organisation som juridiskt och ekonomiskt har ansvaret för viss verksamhet Källa: Ordlista Biobank Sverige (från Nordisk förvaltningsordbok)
<i>Huvudman inom hälso- och sjukvård</i>	Definition: region eller kommun som ansvarar för att erbjuda hälso- och sjukvård Källa: Hälso- och sjukvårdslagen (2017:30)
<i>Huvudman inom socialtjänst</i>	Förklaring: Kommun som ansvarar för att tillhandahålla socialtjänst. Källa: E-hälsomyndigheten

Term	Definition/Förklaring
<i>Organisation</i>	<p>Definition: person eller grupp av personer med ansvar, befogenheter och samband för att nå gemensamt mål</p> <p>Källa till definition: Baserad på ISO 9000</p> <p>Anmärkning: Här avses organisationer som är juridiska personer eller enskilda näringsidkare.</p> <p>ISO 9000 har en generell definition av organisation. Där kan en grupp av personer som gått samman för att nå sina mål ses som en organisation, oavsett om det finns någon styrelse eller några stadgar.</p> <p>Källa: E-hälsomyndigheten</p>
<i>Organisatorisk enhet</i>	<p>Definition: formellt bildad enhet som utgör en del av en organisation</p> <p>Källa: Utbudstjänsten 2021 (Inera)</p>
<i>Plats</i>	<p>Förklaring: Avgränsad geografisk eller fysisk yta med välbestämt läge.</p> <p>Här avses plats ur ett geografiskt eller fysiskt perspektiv, inte ur ett organisations- eller verksamhetsperspektiv.</p> <p>Källa: Nationell informationsstruktur, NI, Socialstyrelsen</p>
<i>Social insats</i>	<p>Förklaring: Insats inom socialtjänstens verksamhet som avser förebyggande, utredande och individstödande aktiviteter.</p> <p>Källa: E-hälsomyndigheten</p>
<i>Uppdrag</i>	<p>Definition: uppgift med ett uttalat mål som någon tilldelats att utföra under en längre (ofta inte bestämd) tid</p> <p>Källa: Terminologicentrum TNC: Basord i våra fackspråk 2012</p>
<i>Utbud av sociala insatser</i>	<p>Förklaring: Samlingen av alla sociala insatser som tillhandahålls av en organisation eller en organisatorisk enhet.</p> <p>Källa: E-hälsomyndigheten</p>

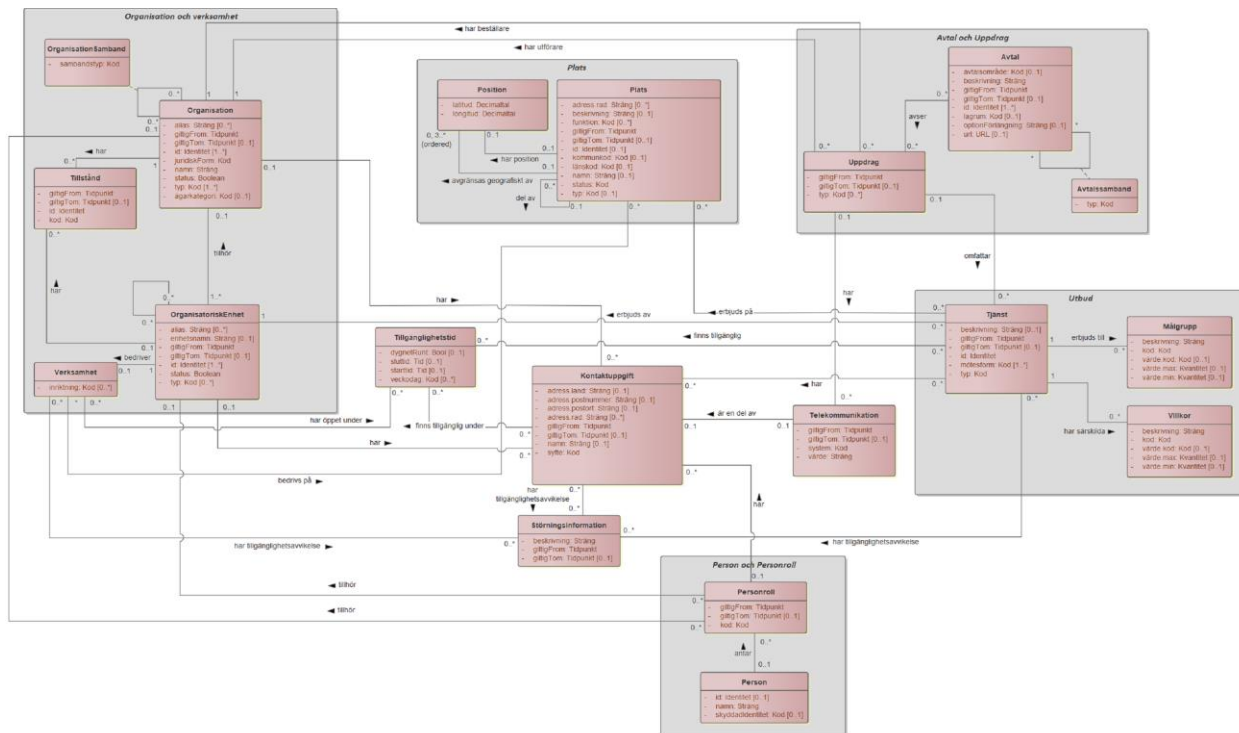
Term	Definition/Förklaring
<i>Utförare av socialtjänst</i>	<p>Definition: statlig myndighet, kommun, annan juridisk person eller enskild näringsidkare som yrkesmässigt bedriver verksamhet inom socialtjänsten</p> <p>Anmärkning: De lagar som reglerar den verksamhet som bedrivs av utförare av socialtjänst är socialtjänstlagen (2001:453), SoL, lagen (1990:52) med särskilda bestämmelser om vård av unga, LVU, lagen (1988:870) om vård av missbrukare i vissa fall, LVM, eller bedriver verksamhet enligt lagen (1993:387) om stöd och service till vissa funktionshindrade, LSS.</p> <p>Att fatta beslut om insatser kan inkluderas i verksamhet som bedrivs av utförare av socialtjänst.</p> <p>Källa: E-hälsomyndigheten</p>
<i>Verksamhet</i>	<p>Definition: arbete som fortlöpande utförs i linje med viss övergripande inriktning</p> <p>Anmärkning: Inom en viss organisatorisk enhet utför man en rad aktiviteter. Enheterna kan, inom samma verksamhet, också ha specialiserat sig på vissa typer av aktiviteter. Vissa utför undersökningen X, medan andra inte gör det.</p> <p>Inom olika verksamheter kan man utföra samma slags aktivitet. Aktiviteten "preventivmedelsrådgivning" utförs inom både barnmorske- och gynekologiverksamhet.</p> <p>Verksamheter kan vara av olika slag, såsom öron-, näs- och halssjukvård, mödrahälsovård och psykologverksamhet. Inom en verksamhet kan olika vårdtjänster erbjudas. Inom öron-, näs- och halssjukvård kan t.ex. tonsilloperation eller operation på hörselgångar erbjudas.</p> <p>Verksamhet kan finnas på olika specialiseringsnivåer, såsom ortopedi och handkirurgi.</p> <p>Inom socialtjänstområdet är ett exempel på verksamhet äldreomsorg. Inom området finns även mer specialiserade verksamhetsområden som exempelvis särskilt boende för äldre och personlig assistans.</p> <p>Källa: Utbudstjänsten 2021 (Inera)</p>

Term	Definition/Förklaring
<i>Vårdaktivitet</i>	<p>Definition: aktivitet inom hälso- och sjukvård som avser att förebygga, utreda och behandla sjukdomar och skador</p> <p>Anmärkning: En vårdaktivitet är alltid initierad av hälso- och sjukvårdspersonal.</p> <p>En vårdaktivitet kan ingå i flera olika vårdtjänster.</p> <p>Källa: Nationellt arbete initierat av NSG Strukturerad vårdinformation</p>
<i>Vårdenhet</i>	<p>Definition: organisatorisk enhet som tillhandahåller hälso- och sjukvård</p> <p>Anmärkning: Bedömningen av vad som anses vara en vårdenhet sker idag inte med enhetliga nationella principer utan varje huvudman avgör avgränsningen i det enskilda fallet.</p> <p>Vårdenhet kan vara t.ex. vårdcentral, sjukhus, klinik, basenhet, mottagning, vårdavdelning eller motsvarande.</p> <p>Källa: Socialstyrelsens termbank</p>
<i>Vårdgivare</i>	<p>Definition: statlig myndighet, region, kommun, annan juridisk person eller enskild näringsidkare som bedriver hälso- och sjukvårdsverksamhet</p> <p>Källa till definition: 2 kap. 3 § hälso- och sjukvårdslagen (2017:30)</p> <p>Anmärkning: En vårdgivare kan ha anställd hälso- och sjukvårdspersonal. Ibland kan rollerna sammanfalla, t.ex. för enskild näringsidkare.</p> <p>Källa: Socialstyrelsens termbank</p>
<i>Vårdtjänst</i>	<p>Definition: tjänst inom hälso- och sjukvård som erbjuds för att tillgodose vårdbehov hos invånare</p> <p>Anmärkning: För att kunna erbjuda vårdtjänsten behövs resurser av olika slag såsom kompetens, utrustning och tillgängliga lokaler. Exempel på vårdtjänst är kognitiv beteendeterapi, magnetkameraundersökning, strålbehandling, bakteriell odling.</p> <p>Källa: Nationellt arbete initierat av NSG Strukturerad vårdinformation</p>

Term	Definition/Förklaring
<i>Vårdtjänstutbud</i>	<p>Definition: samlingen av alla vårdtjänster som erbjuds av en organisation eller en organisatorisk enhet</p> <p>Anmärkning: Den organisatoriska enhet som erbjuder en vårdtjänst kan också vara den som utför relaterade vårdaktiviteter, men behöver inte vara det.</p> <p>Källa: Nationellt arbete initierat av NSG Strukturerad vårdinformation</p>

2 Informationsmodell

2.1 Informationsmodell, grafisk del



2.2 Beskrivning av informationsklasser

Avtal

Klassen avtal håller information om överenskommelse som medför rättigheter och skyldigheter för parterna.

Tabell 2. Lista med attribut från informationsklass Avtal. För varje attribut anges attributets namn, beskrivning, datatyp och multiplicitet. Där datatypen är Kod anges det i beskrivningen vilket kodurval som ska användas vid tillämpning.

Attribut	Beskrivning	Datatyp	Mult
avtalsområde	Kod för inom vilket eller vilka avtalsområden de tjänster som avtalet avser upphandlats inom. Urval: Avtalsområde, Avtalsområde Underkategori	Kod	0..1
beskrivning	Textuell beskrivning av relevanta avtalsspecifika villkor och texter som inte finns representerat på annat håll, som exempelvis i uppdrag och de tjänster uppdraget innehåller.	Sträng	1
giltigFrom	Angivelse av den tidpunkt från och med vilken avtalet gäller och har laga kraft.	Tidpunkt	1
giltigTom	Angivelse av den tidpunkt då avtal upphör att gälla. Ska ej anges när sluttidpunkt är okänd.	Tidpunkt	0..1
id	Angivelse av identifierare för avtal.	Identitet	1..*
lagrum	Angivelse av kod för lagrum som upphandling skett inom eller som uppdrag levereras inom. Urval: Lagrum för upphandling och ersättning	Kod	0..1

Attribut	Beskrivning	Datotyp	Mult
optionFörlängning	Textuell beskrivning av eventuell option för att förlänga avtalets giltighetstid.	Sträng	0..1
url	Angivelse av adress till webbsida med avtalet i form av en URL.	URL	0..1

Avtalssamband

Klassen Avtalssamband håller information om samband mellan avtal.

Tabell 3. Lista med attribut från informationsklass Avtalssamband. För varje attribut anges attributets namn, beskrivning, datatyp och multiplicitet. Där datatypen är Kod anges det i beskrivningen vilket kodurval som ska användas vid tillämpning.

Attribut	Beskrivning	Datotyp	Mult
typ	Angivelse av kod för typ av samband mellan avtal. Urval: Samband mellan avtal	Kod	1

Förbud

Klassen tillstånd håller information om en formell förklaring att inga hinder föreligger för viss verksamhet eller dylikt.

Tabell 4. Lista med attribut från informationsklass Förbud. För varje attribut anges attributets namn, beskrivning, datatyp och multiplicitet. Där datatypen är Kod anges det i beskrivningen vilket kodurval som ska användas vid tillämpning.

Attribut	Beskrivning	Datotyp	Mult
id	Angivelse av identifierare för ett visst utfärdat tillstånd. Identifieraren kan användas för att få tillgång till tillståndet från den organisation som utfärdat det.	Identitet	1
kod	Angivelse av kod för att identifiera vilken typ av tillstånd som avses.	Kod	1
giltigFrom	Angivelse av den tidpunkt från och med när kvalifikationen blev giltig.	Tidpunkt	1

Attribut	Beskrivning	Datotyp	Mult
giltigTom	Angivelse av den tidpunkt då kvalifikationen upphör att gälla. Ska ej anges om denna tidpunkt är okänd.	Tidpunkt	0..1

Kontaktuppgift

Klassen kontaktuppgift håller information om var och hur en person eller organisation kan kontaktas. Notera att adressdelen i kontaktuppgift endast avser postadress inte belägenhetsadress som representeras i klassen Plats.

Tabell 5. Lista med attribut från informationsklass Kontaktuppgift. För varje attribut anges attributets namn, beskrivning, datatyp och multiplicitet. Där datatypen är Kod anges det i beskrivningen vilket kodurval som ska användas vid tillämpning.

Attribut	Beskrivning	Datotyp	Mult
syfte	Angivelse av syfte i vilket kontaktuppgiften kan användas. Exempel på syfte är "folkbokföring" för personers folkbokföringsadress och "drop in-besök" för adress till organisatorisk enhet som man kan drop in-besöka (antagligen bara under vissa tider, se klass Tillgänglighetstid). Om kontaktuppgiften kan användas generellt för all kontakt oavsett syfte så utelämnas syfte. Urval: Syfte för kontaktuppgift	Kod	1
adress.rad	Angivelse av en eller flera rader som utgör en adress. Exempelvis gata, gatunummer, lägenhetsnummer, våning. Vid flera rader ska de anges i den ordning de ska skrivas på en adresslapp.	Sträng	0..*
adress.postnumm er	Angivelse av postnummer	Sträng	0..1
adress.postort	Angivelse av postort	Sträng	0..1
adress.land	Angivelse av land. (Enl. ISO 3166?)	Sträng	0..1

Attribut	Beskrivning	Datotyp	Mult
giltigFrom	Angivelse av den tidpunkt från och med vilken kontaktuppgiften gäller.	Tidpunkt	1
namn	Namn på person att kontakta. Om namn saknas övervakas kontaktuppgiften i allmänhet inte av en specifik individ.	Sträng	0..1
giltigTom	Angivelse av den tidpunkt då kontaktuppgiften upphör att gälla på så sätt att uppgiften inte längre stämmer för den organisation eller person som avses. Bör lämnas tom ifall att uppgiften fortfarande är giltig.	Tidpunkt	0..1

Målgrupp

Klassen målgrupp håller information om de avgränsningar som identifierar den grupp invånare man riktar sig till.

Tabell 6. Lista med attribut från informationsklass Målgrupp. För varje attribut anges attributets namn, beskrivning, datatyp och multiplicitet. Där datatypen är Kod anges det i beskrivningen vilket kodurval som ska användas vid tillämpning.

Attribut	Beskrivning	Datotyp	Mult
kod	Angivelse av kod för en egenskap hos en person som ska uppfylla vissa krav för att personen ska tillhöra tjänstens målgrupp. Exempel: Kod för "Kroppsvikt" kan anges för att ange att en tjänst endast är tillgänglig för personer med kroppsvikt inom ett givet intervall. Intervallets omfattning representeras i attributen värde.min och max. Urval: Typ av egenskap hos målgrupp	Kod	1
beskrivning	Textuell beskrivning av en målgrupp.	Sträng	1

Attribut	Beskrivning	Datotyp	Mult
värde.min	<p>Angivelse av lägsta värde som en person i målgruppen får ha på den egenskap som representeras i attributet kod.</p> <p>Exempel: om värdet i kod anger "kroppsvikt" så kan värde.min sättas till värde 120 med måttenhet kg för att ange att lägsta kroppsvikt för en individ i målgruppen är 120 kg.</p>	Kvantitet	0..1
värde.max	<p>Angivelse av högsta värde som en person i målgruppen får ha på det villkor som representeras i attributet kod.</p> <p>Exempel: om värdet i kod anger "kroppsvikt" så kan värde.max sättas till 150 och måttenheten till kg för att ange att högsta kroppsvikt för en individ i målgruppen är 150 kg.</p>	Kvantitet	0..1
värde.kod	<p>Angivelse av kod för bestämningsvärde av egenskap som avgränsar den grupp invånare man riktar sig till.</p> <p>Exempel: Om egenskapen som anges i attributet målgrupp.kod är förekomst av diagnos kan bestämningsvärdet "diabetes typ 2" anges i attributet målgrupp.värde.kod.</p> <p>Urval: ASA-klasser, Juridiskt kön</p>	Kod	0..1

Organisation

Klassen organisation håller information om juridiska personer och enskilda näringsidkare. Detta är en delmängd av de organisationer som avses i ISO 9000-definitionen: person eller grupp av personer med ansvar, befogenheter och samband för att nå ett gemensamt mål.

Tabell 7. Lista med attribut från informationsklass Organisation. För varje attribut anges attributets namn, beskrivning, datatyp och multiplicitet. Där datatypen är Kod anges det i beskrivningen vilket kodurval som ska användas vid tillämpning.

Attribut	Beskrivning	Datatyp	Mult
id	Angivelse av identifierare för en organisation. Det är obligatoriskt att ange antingen ett organisationsnummer eller, om organisationen har den juridiska formen enskild näringsidkare, ett personnummer. Utöver den obligatoriska identifieraren finns även möjlighet att ange andra identifierare som tillämpas i nationella eller lokala sammanhang, exempelvis HSA-id från Katalogtjänst HSA.	Identitet	1..*
typ	Angivelse av kod för typ av organisation. Exempel är vårdgivare eller utförare av socialtjänst. Urval: Typ av organisation	Kod	1..*
status	Angivelse av status som organisationen är registrerad med i SCB:s Företagsregister, där sant innebär "aktiv" och falskt innebär "inaktiv".	Boolean	1
namn	Angivelse av organisationens namn enligt Bolagsverket, Skatteverket eller SCB.	Sträng	1
alias	Angivelse av namn på organisationen som används vid sidan av det officiella namnet, t.ex. en förkortning av det officiella namnet.	Sträng	0..*

Attribut	Beskrivning	Datotyp	Mult
juridiskForm	Angivelse av kod för organisationens juridiska form enligt kodverket JURFORM. Urval: Juridisk form	Kod	1
ägarkategori	Angivelse av kod för ägarkategori som organisationen tillhör från SCB:s kodverk ÄGAR 2000. Urval: Ägarkategori enligt SCB	Kod	0..1
giltigFrom	Angivelse av den tidpunkt från och med vilken organisationen är registrerad med angiven status i SCB:s Företagsregister.	Tidpunkt	1
giltigTom	Angivelse av den tidpunkt då organisationens status i SCB:s Företagsregister upphör att gälla. Ska ej anges om denna tidpunkt är okänd.	Tidpunkt	0..1

OrganisationSamband

Klassen organisationssamband håller information om samband som finns mellan olika organisationer, t.ex. att en organisation äger eller ägs av en annan organisation (moder- och dotterbolag).

Tabell 8. Lista med attribut från informationsklass OrganisationSamband. För varje attribut anges attributets namn, beskrivning, datatyp och multiplicitet. Där datatypen är Kod anges det i beskrivningen vilket kodurval som ska användas vid tillämpning.

Attribut	Beskrivning	Datotyp	Mult
sambandstyp	Angivelse av typ av samband som finns mellan organisationer. Urval: Samband mellan organisationer	Kod	1

OrganisatoriskEnhet

Klassen organisatorisk enhet håller information om formellt bildad enhet som utgör en del av en organisation.

Tabell 9. Lista med attribut från informationsklass OrganisatoriskEnhet. För varje attribut anges attributets namn, beskrivning, datatyp och multiplicitet. Där datatypen är Kod anges det i beskrivningen vilket kodurval som ska användas vid tillämpning.

Attribut	Beskrivning	Datatyp	Mult
id	Angivelse av identifierare för den organisatoriska enheten, t.ex. HSA-id från Katalogtjänst HSA.	Identitet	1..*
typ	Angivelse av kod för typ av kategori av organisatorisk enhet. En organisatorisk enhet kan vara kategoriserad på flera sätt beroende på syfte. Ett exempel på detta är markeringen Vårdenhet enligt PDL som används för att markera sekretessgräns för spärr inom hälso- och sjukvård. Urval: Typ av organisatorisk enhet	Kod	0..*
status	Angivelse av huruvida den organisatoriska enheten är aktiv.	Boolean	1
enhetsnamn	Angivelse av officiellt namn på den organisatoriska enheten.	Sträng	0..1
alias	Angivelse av namn på den organisatoriska enheten som används vid sidan av det officiella namnet, t.ex. en förkortning av det officiella namnet.	Sträng	0..*
giltigFrom	Angivelse av den tidpunkt från och med vilken den organisatoriska enhetens angivna status gäller.	Tidpunkt	1

Attribut	Beskrivning	Datatyp	Mult
giltigTom	Angivelse av den tidpunkt då den organisatoriska enhetens angivna status upphör att gälla. Ska ej anges om denna tidpunkt är okänd.	Tidpunkt	0..1

Person

Klassen person håller information om en mänsklig individ.

Tabell 10. Lista med attribut från informationsklass Person. För varje attribut anges attributets namn, beskrivning, datatyp och multiplicitet. Där datatypen är Kod anges det i beskrivningen vilket kodurval som ska användas vid tillämpning.

Attribut	Beskrivning	Datatyp	Mult
id	Angivelse av person-id i form av personnummer eller samordningsnummer. Anges för de personer som har särskild administrativ behörighet att söka eller förändra uppgifter inom domänen på uppdrag av en särskild organisation.	Identitet	0..1
namn	Angivelse av personens namn.	Sträng	1
skyddadIdentitet		Kod	0..1

Personroll

Klassen personroll håller information om en roll för en viss person.

Tabell 11. Lista med attribut från informationsklass Personroll. För varje attribut anges attributets namn, beskrivning, datatyp och multiplicitet. Där datatypen är Kod anges det i beskrivningen vilket kodurval som ska användas vid tillämpning.

Attribut	Beskrivning	Datatyp	Mult
kod	Angivelse av kod för personrollen. Urval: Personroll inom organisation	Kod	1
giltigFrom	Angivelse av den tidpunkt från och med vilken en viss person har rollen.	Tidpunkt	1

Attribut	Beskrivning	Datotyp	Mult
giltigTom	Angivelse av den tidpunkt då en viss person upphör att ha rollen. Ska ej anges om denna tidpunkt är okänd.	Tidpunkt	0..1

Plats

Klassen plats håller information om avgränsad geografisk plats (punkt) eller geografiskt område (yta) med välbestämt läge. Här avses plats ur ett geografiskt eller fysiskt perspektiv, inte ur ett organisations- eller verksamhetsperspektiv.

Tabell 12. Lista med attribut från informationsklass Plats. För varje attribut anges attributets namn, beskrivning, datatyp och multiplicitet. Där datatypen är Kod anges det i beskrivningen vilket kodurval som ska användas vid tillämpning.

Attribut	Beskrivning	Datotyp	Mult
id	Angivelse av identifierare för plats.	Identitet	0..1
namn	Angivelse av platsens namn.	Sträng	0..1
beskrivning	Textuell beskrivning av en viss plats. Används som komplement till attributen namn och platstyp i de fall en ytterligare textuell beskrivning krävs.	Sträng	0..1
status	Angivelse av kod för platsens status, för att dokumentera om en plats är aktiv eller inaktiv. Betydelsen av aktiv/inaktiv kan vara beroende av vilket typ av platsangivelse som avses. En position kan exempelvis inte bli inaktiv, men en belägenhetsadress kan upphöra existera om den fastighet som pekats ut rivs. Ett geografiskt område angivet enligt ett visst kodverk skulle kunna markeras som inaktivt, exempelvis den geografiska kommungränsen i det fall en kommun delas eller går samman med en annan kommun. Urval: Status på plats	Kod	1

Attribut	Beskrivning	Datatyp	Mult
funktion	Angivelse av kod för funktion som plats fyller. Urval: Funktion som plats fyller	Kod	0..*
adress.rad	Angivelse av en belägenhetsadress. Anges enligt Svensk standard · SS 637003:2025. Exempel: Sibeliusgången 17 Akalla Stockholm	Sträng	0..*
kommunkod	Angivelse av fyrställig kod för kommun enligt Statistiska centralbyrån (SCB). Exempel: 2584 (Kiruna kommun) Urval: Kommuner i kodnummerordning från SCB	Kod	0..1
länskod	Angivelse av tvåställig kod för län enligt Statistiska Centralbyrån (SCB). Exempel: 25 (Norrbottens län) Urval: Län i kodnummerordning från SCB	Kod	0..1
typ	Angivelse av kod för typ av plats i en fysisk bemärkelse. Exempel är byggnad, rum och väg. Detta värde anges endast i de fall då typ av platsangivelse inte framgår av övriga attribut. Urval: Typ av plats	Kod	0..1
giltigFrom	Angivelse av den tidpunkt från och med vilken platsen är registrerad med angiven status.	Tidpunkt	1
giltigTom	Angivelse av den tidpunkt då platsens angivna status upphör att gälla. Ska ej anges om denna tidpunkt är okänd.	Tidpunkt	0..1

Position

Klassen position håller information om en geografisk punkt. Positionen anges i referenssystemet SWEREF 99 TM. Positionen ska avse den geografiska punkt som motsvarar besöksadress, entré, byggnad eller motsvarande.

Ett geografiskt område beskrivs med hjälp av tre eller fler positioner i en ordnad lista som bildar hörn i den kartpolygon som avgränsar området geografiskt.

Referensmaterial:

<https://www.lantmateriet.se/sv/geodata/gps-geodesi-och-swepos/Referenssystem/Tredimensionella-system/>

<https://www.lantmateriet.se/sv/geodata/gps-geodesi-och-swepos/Referenssystem/Tvadimensionella-system/SWEREF-99-projektioner/>

Tabell 13. Lista med attribut från informationsklass Position. För varje attribut anges attributets namn, beskrivning, datatyp och multiplicitet. Där datatypen är Kod anges det i beskrivningen vilket kodurval som ska användas vid tillämpning.

Attribut	Beskrivning	Datatyp	Mult
longitud	Angivelse av öst-västlig riktning för en geografisk position i meter i referenssystemet SWEREF 99 TM. Ska bestå av 6 heltalssiffror (+ decimalpunkt + en decimal, där sådan finns). Exempel: 278978	Decimaltal	1
latitud	Angivelse av nord-sydlig riktning för en geografisk position i meter i referenssystemet SWEREF 99 TM. Ska bestå av 7 heltalssiffror (+ decimalpunkt + en decimal, där sådan finns). Exempel: 6504089	Decimaltal	1

Störningsinformation

Klassen störningsinformation håller information om avvikelser från ordinarie tillgänglighetstider. Exempel är avvikande öppettider.

Tabell 14. Lista med attribut från informationsklass Störningsinformation. För varje attribut anges attributets namn, beskrivning, datatyp och multiplicitet. Där datatypen är Kod anges det i beskrivningen vilket kodurval som ska användas vid tillämpning.

Attribut	Beskrivning	Datotyp	Mult
beskrivning	Textuell beskrivning av varför något inte är tillgängligt under avsedd tid.	Sträng	1
giltigFrom	Angivelse av den tidpunkt från och med vilken avvikelse från ordinarie tillgänglighetstid påbörjas.	Tidpunkt	1
giltigTom	Angivelse av den tidpunkt från och med vilken avvikelse från ordinarie tillgänglighetstid upphör. Ska ej anges om denna tidpunkt är okänd.	Tidpunkt	0..1

Telekommunikation

Klassen telekommunikation håller information om elektronisk adressinformation. Exempel är telefonnummer och e-postadress.

Tabell 15. Lista med attribut från informationsklass Telekommunikation. För varje attribut anges attributets namn, beskrivning, datatyp och multiplicitet. Där datatypen är Kod anges det i beskrivningen vilket kodurval som ska användas vid tillämpning.

Attribut	Beskrivning	Datotyp	Mult
värde	Angivelse av elektronisk adress i det format som hör till angivet system.	Sträng	1
system	Angivelse av kod för vilket kommunikationssystem ett visst värde åsyftar. Exempel är telefon, fax eller e-post. Urval: Telekommunikationssystem	Kod	1
giltigFrom	Angivelse av den tidpunkt från och med vilken uppgiften om telekommunikation gäller.	Tidpunkt	1

Attribut	Beskrivning	Datotyp	Mult
giltigTom	Angivelse av tidpunkt då uppgiften om elektronisk kommunikation upphör att gälla på så sätt att uppgiften inte längre stämmer för den organisation eller person som avses. Ska ej anges om denna tidpunkt är okänd.	Tidpunkt	0..1

Tillgänglighetstid

Klassen tillgänglighetstid håller information om dagar och tider då något är tillgängligt. Exempel är öppettider eller telefontider.

Tabell 16. Lista med attribut från informationsklass Tillgänglighetstid. För varje attribut anges attributets namn, beskrivning, datatyp och multiplacitet. Där datatypen är Kod anges det i beskrivningen vilket kodurval som ska användas vid tillämpning.

Attribut	Beskrivning	Datotyp	Mult
dygnetRunt	Angivelse av huruvida något är tillgängligt hela dygnet. Observera att attributen starttid och sluttid ignoreras då detta är satt till sant.	Bool	0..1
starttid	Angivelse av klockslag då tillgänglighetstid startar. Observera att detta attribut inte ska användas då attributet dygnetRunt är satt till sant.	Tid	0..1
sluttid	Angivelse av klockslag då tillgänglighetstid slutar. Observera att detta attribut inte ska användas då attributet dygnetRunt är satt till sant.	Tid	0..1
veckodag	Angivelse av veckodag som tillgänglighetstiden avser. Urval: Veckodagar	Kod	0..*

Tillstånd

Klassen tillstånd håller information om en formell förklaring att inga hinder föreligger för viss verksamhet eller dylikt.

Tabell 17. Lista med attribut från informationsklass Tillstånd. För varje attribut anges attributets namn, beskrivning, datatyp och multiplicitet. Där datatypen är Kod anges det i beskrivningen vilket kodurval som ska användas vid tillämpning.

Attribut	Beskrivning	Datatyp	Mult
id	Angivelse av identifierare för ett visst utfärdat tillstånd. Identifieraren kan användas för att få tillgång till tillståndet från den organisation som utfärdat det.	Identitet	1
kod	Angivelse av kod för att identifiera vilken typ av tillstånd som avses.	Kod	1
giltigFrom	Angivelse av den tidpunkt från och med när kvalifikationen blev giltig.	Tidpunkt	1
giltigTom	Angivelse av den tidpunkt då kvalifikationen upphör att gälla. Ska ej anges om denna tidpunkt är okänd.	Tidpunkt	0..1

Tjänst

Klassen tjänst håller information aktivitet som erbjuds för att tillgodose ett behov.

Tabell 18. Lista med attribut från informationsklass Tjänst. För varje attribut anges attributets namn, beskrivning, datatyp och multiplicitet. Där datatypen är Kod anges det i beskrivningen vilket kodurval som ska användas vid tillämpning.

Attribut	Beskrivning	Datatyp	Mult
id	Angivelse av identifierare för tjänsten.	Identitet	1
typ	Angivelse av kod för typ av tjänst. Urval: Vårdtjänster	Kod	1
mötesform	Angivelse av kod för vilken form tjänstens möten erbjuds i. Exempel är videosamtal, fysisk träff eller chatt. Urval: Mötesform som tjänst erbjuds i	Kod	1..*

Attribut	Beskrivning	Datotyp	Mult
beskrivning	Textuell beskrivning av tjänst. Används som komplement för attributet typ i de fall en textuell beskrivning krävs.	Sträng	0..1
giltigFrom	Angivelse av den tidpunkt från och med vilken tjänsten erbjuds.	Tidpunkt	1
giltigTom	Angivelse av den tidpunkt då en tjänst upphör att erbjudas. Ska ej anges när tidpunkt denna tidpunkt är okänd.	Tidpunkt	0..1

Uppdrag

Klassen uppdrag håller information om uppgift med ett uttalat mål som någon tilldelats att utföra under en längre (ofta inte bestämd) tid.

Tabell 19. Lista med attribut från informationsklass Uppdrag. För varje attribut anges attributets namn, beskrivning, datatyp och multiplicitet. Där datatypen är Kod anges det i beskrivningen vilket kodurval som ska användas vid tillämpning.

Attribut	Beskrivning	Datotyp	Mult
typ	Angivelse av kod för typ av uppdrag. Urval: Verksamhetsinriktning	Kod	0..*
giltigFrom	Angivelse av den tidpunkt från och med vilken uppdraget är aktivt.	Tidpunkt	1
giltigTom	Angivelse av den tidpunkt då uppdraget upphör eller är avklarat. Ska ej anges när uppdragets sluttidpunkt är okänd.	Tidpunkt	0..1

Verksamhet

Klassen verksamhet håller information om arbete som fortlöpande utförs i linje med viss övergripande inriktning.

Tabell 20. Lista med attribut från informationsklass Verksamhet. För varje attribut anges attributets namn, beskrivning, datatyp och multiplicitet. Där datatypen är Kod anges det i beskrivningen vilket kodurval som ska användas vid tillämpning.

Attribut	Beskrivning	Datatyp	Mult
inriktning	Angivelse av vilken typ av målinriktat arbete som utförs, t.ex. allmän intesivvård, förlossningsverksamhet eller psykiatriverksamhet för barn och unga. Urval: Verksamhetsinriktning (Inera), Verksamhetsinriktning (HVO)	Kod	0..*

Villkor

Klassen villkor håller information om övriga villkor som ställs för att ta del av en viss tjänst.

Tabell 21. Lista med attribut från informationsklass Villkor. För varje attribut anges attributets namn, beskrivning, datatyp och multiplicitet. Där datatypen är Kod anges det i beskrivningen vilket kodurval som ska användas vid tillämpning.

Attribut	Beskrivning	Datatyp	Mult
kod	Angivelse av kod för villkor som behöver uppfyllas för att vara behörig att ta del av tjänsten. Urval: Villkor för behörighet till tjänst	Kod	1
beskrivning	Textuell beskrivning av villkoret.	Sträng	1
värde.min	Angivelse av minsta värde för det villkor som specificeras i attributet kod.	Kvantitet	0..1
värde.max	Angivelse av maximalt värde för det villkor som specificeras i attributet kod.	Kvantitet	0..1
värde.kod	Angivelse av kod för det villkor som ska uppfyllas. Urval: Typ av remiss	Kod	0..1

Bilaga 1. Läsanvisning

Nedan följer anvisningar om hur multipliciteter och datatyper i informationsmodellen ska förstås och tillämpas.

Tabell 1. Multipliciteter i informationsmodellen

Notera att Sparx döljer multiplicitet 1..1/1 för attribut.

Notation	Beskrivning
0..1	Ingen eller en förekomst
1	En och endast en förekomst
0..*	Ingen eller flera förekomster
1..*	En till många förekomster (Stjärnan kan bytas ut mot ett heltal i de fall där det finns ett maximaltal (1..4))

Datatyper

Nedan listas de datatyper som används för informationsmodellens attribut. Datatyperna kan vara primitiva eller komplexa. Primitiva datatyper har inga attribut medan komplexa datatyper har attribut.

Boolean

Angivelse av sant eller falskt.

Decimaltal

Angivelse av decimaltal.

Identitet

Angivelse av en identifierare som unikt identifierar en specifik instans av ett objekt inom ett givet system. Ett system kan vara exempelvis personnummer eller HSA.

Tabell 2. Lista med attribut från datatyp Identitet. För varje attribut anges attributets namn, beskrivning, datatyp och multiplicitet.

Attribut	Beskrivning	Datatyp	Mult
system	En universellt unik identifierare som pekar ut det sammanhang inom vilket identitetsvärdet är unikt.	URI	1..1
värde	En textsträng som tillsammans med värdet för system bildar en unik identifierare.	Sträng	1..1

Kod

Angivelse av ett kodat värde som hör till ett specifikt kodverk. För att koden ska vara möjlig att tolka behövs även information om vilket kodverk den hör till (Snomed CT, ICD-10, exempelvis). Vid den faktiska tillämpningen kan flera delar av datatypen, som exempelvis kodtext, också behöva specificeras.

Tabell 3. Lista med attribut från datatyp Kod. För varje attribut anges attributets namn, beskrivning, datatyp och multiplicitet.

Attribut	Beskrivning	Datatyp	Mult
kod	Aktuell kod.	Sträng	1..1
kodverk	Identifierare för det kodverk som koden tillhör.	URI	1..1
kodtext	Det kodade värdets klartext som den anges i kodverket.	Sträng	0..1

Kvantitet

Angivelse av en uppmätt mängd. Værdets enhet kan uteslutas om det tydligt framgår i den faktiska tillämpningen på annat sätt.

Tabell 4. Lista med attribut från datatyp Kvantitet. För varje attribut anges attributets namn, beskrivning, datatyp och multiplicitet.

Attribut	Beskrivning	Datatyp	Mult
värde	Aktuellt numeriskt värde.	Decimaltal	1..1
enhet	Værdets enhet enligt standarden Unified code for units of measure (UCUM). UCUM är en standardiserad sammanställning av måttenheter som används av ISO 21090 (http://unitsofmeasure.org/ucum.html). Om den angivna kvantiteten är dimensionslös ska enhet utlämnas.	Sträng	0..1

Sträng

Angivelse av textuell information.

Tid

Textsträng för tidsangivelse i form av en tid. Tidsangivelsens precision ska kunna variera från att ange timme till att ange millisekunder.

Tidpunkt

Textsträng för tidsangivelse i form av en tidpunkt. Tidsangivelsens precision ska kunna variera från att ange årtal till att ange millisekunder. Om tid är angiven ska tidzon anges i UTC (Koordinerad universell tid).

URI

Uniform Resource Identifier - textsträng för identifiering av abstrakta eller fysiska resurser. Exempelvis kan identifieraren av ett kodverk vara ett OID (Object Identifier) i form av en URI.

URL

Uniform Resource Locator - Textsträng för webbadress.

Bilaga 2. Kodverk och urval ur kodverk

ASA-klasser

Kodverk för fysisk status enligt American Society of Anesthesiologists (ASA).

Identitet för urval: <http://electronichealth.se/hvo/ValueSet/hvo-offerings-patientgroup-asa-class>

Tabell 1. Lista med koder i urvalet ASA-klasser. För varje kod anges identitetsbeteckning på det kodverk som koden kommer ifrån, den aktuella koden och klartext.

Kodverk	Kod	Klartext
http://electronichealth.se/CodeSystem/sfai-asa-class	1	För övrigt frisk patient
http://electronichealth.se/CodeSystem/sfai-asa-class	2	Lindrig systemsjukdom
http://electronichealth.se/CodeSystem/sfai-asa-class	3	Allvarlig systemsjukdom
http://electronichealth.se/CodeSystem/sfai-asa-class	4	Allvarlig livshotande sjukdom
http://electronichealth.se/CodeSystem/sfai-asa-class	5	Moribund patient, förväntas ej överleva utan operation
http://electronichealth.se/CodeSystem/sfai-asa-class	6	Hjärndöd patient som ska genomgå donationsoperation

Länk till förteckning: <https://simplifier.net/organisation-utbud-avtal/hvo-offerings-patientgroup-asa-class>

Avtalsområde

Kodverk för avtalsområde enligt Ledningsnätverket för regionernas Upphandling (LfU).

Identitet för urval: <http://electronichealth.se/hvo/ValueSet/hvo-contract-type-lfu>

Tabell 2. Lista med koder i urvalet Avtalsområde. För varje kod anges identitetsbeteckning på det kodverk som koden kommer ifrån, den aktuella koden och klartext.

Kodverk	Kod	Klartext
http://electronichealth.se/CodeSystem/contract-type-lfu	9.1	Barn- och ungdomsmedicinska specialiteter
http://electronichealth.se/CodeSystem/contract-type-lfu	9.10	Tilläggspecialiteter

http://electronichealth.se/CodeSystem/contract-type-lfu	9.11	Övriga vårdrelaterade tjänster
http://electronichealth.se/CodeSystem/contract-type-lfu	9.12	Primärvård
http://electronichealth.se/CodeSystem/contract-type-lfu	9.13	Offentliga vårdgivare
http://electronichealth.se/CodeSystem/contract-type-lfu	9.14	Övriga vård- och tandvårdsrelaterade tjänster
http://electronichealth.se/CodeSystem/contract-type-lfu	9.15	Vårdrelaterade bemanningstjänster
http://electronichealth.se/CodeSystem/contract-type-lfu	9.2	Bild- och funktionsmedicinska specialiteter
http://electronichealth.se/CodeSystem/contract-type-lfu	9.3	Enskilda basspecialiteter
http://electronichealth.se/CodeSystem/contract-type-lfu	9.4	Invärtesmedicinska specialiteter
http://electronichealth.se/CodeSystem/contract-type-lfu	9.5	Kirurgiska specialiteter
http://electronichealth.se/CodeSystem/contract-type-lfu	9.6	Laboratoriemedicinska specialiteter
http://electronichealth.se/CodeSystem/contract-type-lfu	9.7	Neurologiska specialiteter
http://electronichealth.se/CodeSystem/contract-type-lfu	9.8	Psykiatriska specialiteter
http://electronichealth.se/CodeSystem/contract-type-lfu	9.9	Tandvård

Länk till förteckning: <https://simplifier.net/organisation-utbud-avtal/hvo-contract-type-lfu>

Avtalsområde Underkategori

Kodverk för underkategori av avtalsområde enligt Ledningsnätverket för regionernas Upphandling (LfU).

Identitet för urval: <http://electronichealth.se/hvo/ValueSet/hvo-contract-sub-type-lfu>

Länk till förteckning: <https://simplifier.net/organisation-utbud-avtal/hvo-contract-sub-type-lfu>

Funktion som plats fyller

Innehåller funktioner som plats fyller.

OBS: Under uppbyggnad.

Länk till förteckning: (saknas)

Juridisk form

Kodverk JURFORM för att beskriva under vilken juridisk form organisationen bedriver verksamhet. Indelning efter juridisk form upprättas och förvaltas av Skatteverket.

Identitet för urval: <http://electronichealth.se/hvo/ValueSet/hvo-legal-form-skatteverket>

Tabell 5. Lista med koder i urvalet Juridisk form. För varje kod anges identitetsbeteckning på det kodverk som koden kommer ifrån, den aktuella koden och klartext.

Kodverk	Kod	Klartext
http://electronichealth.se/CodeSystem/skatteverket-jurform	10	Fysiska personer
http://electronichealth.se/CodeSystem/skatteverket-jurform	21	Enkla bolag
http://electronichealth.se/CodeSystem/skatteverket-jurform	22	Partrederier
http://electronichealth.se/CodeSystem/skatteverket-jurform	23	Värdepappersfonder
http://electronichealth.se/CodeSystem/skatteverket-jurform	31	Handelsbolag, kommanditbolag
http://electronichealth.se/CodeSystem/skatteverket-jurform	32	Gruvbolag
http://electronichealth.se/CodeSystem/skatteverket-jurform	41	Bankaktiebolag
http://electronichealth.se/CodeSystem/skatteverket-jurform	42	Försäkringsaktiebolag
http://electronichealth.se/CodeSystem/skatteverket-jurform	43	Europabolag
http://electronichealth.se/CodeSystem/skatteverket-jurform	49	Övriga aktiebolag
http://electronichealth.se/CodeSystem/skatteverket-jurform	51	Ekonomiska föreningar
http://electronichealth.se/CodeSystem/skatteverket-jurform	53	Bostadsrättsföreningar
http://electronichealth.se/CodeSystem/skatteverket-jurform	54	Kooperativ hyresrättsförening

http://electronichealth.se/CodeSystem/skatteverket-jurform	55	Europakooperativ och Europeisk gruppering för territoriellt samarbete – EGTS
http://electronichealth.se/CodeSystem/skatteverket-jurform	61	Ideella föreningar
http://electronichealth.se/CodeSystem/skatteverket-jurform	62	Samfälligheter
http://electronichealth.se/CodeSystem/skatteverket-jurform	63	Registrerade trossamfund
http://electronichealth.se/CodeSystem/skatteverket-jurform	71	Familjestiftelser
http://electronichealth.se/CodeSystem/skatteverket-jurform	72	Övriga stiftelser och fonder
http://electronichealth.se/CodeSystem/skatteverket-jurform	81	Statliga enheter
http://electronichealth.se/CodeSystem/skatteverket-jurform	82	Kommuner
http://electronichealth.se/CodeSystem/skatteverket-jurform	83	Kommunalförbund
http://electronichealth.se/CodeSystem/skatteverket-jurform	84	Regioner
http://electronichealth.se/CodeSystem/skatteverket-jurform	85	Allmänna försäkringskassor
http://electronichealth.se/CodeSystem/skatteverket-jurform	87	Offentliga korporationer och anstalter
http://electronichealth.se/CodeSystem/skatteverket-jurform	88	Hypoteksföreningar
http://electronichealth.se/CodeSystem/skatteverket-jurform	89	Regionala statliga myndigheter
http://electronichealth.se/CodeSystem/skatteverket-jurform	91	Oskiftade dödsbon
http://electronichealth.se/CodeSystem/skatteverket-jurform	92	Ömsesidiga försäkringsbolag
http://electronichealth.se/CodeSystem/skatteverket-jurform	93	Sparbanker

http://electronichealth.se/CodeSystem/skatteverket-jurform	94	Understödsföreningar och Försäkringsföreningar
http://electronichealth.se/CodeSystem/skatteverket-jurform	95	Arbetslöshetskassor
http://electronichealth.se/CodeSystem/skatteverket-jurform	96	Utländska juridiska personer
http://electronichealth.se/CodeSystem/skatteverket-jurform	98	Övriga svenska juridiska personer bildade enligt särskild lagstiftning
http://electronichealth.se/CodeSystem/skatteverket-jurform	99	Juridisk form ej utredd

Länk till förteckning:

https://www.scb.se/contentassets/0a900eb592994284bb67924255481ad7/nr0103_2017a01_br_x11br2501.pdf

Juridiskt kön

Innehåller juridiska kön som kan utgöra en tjänsts målgrupp.

Identitet för urval: <http://electronichealth.se/hvo/ValueSet/hvo-offerings-patiengroup-gender>

Tabell 6. Lista med koder i urvalet Juridiskt kön. För varje kod anges identitetsbeteckning på det kodverk som koden kommer ifrån, den aktuella koden och klartext.

Kodverk	Kod	Klartext
http://hl7.org/fhir/administrative-gender	female	Kvinna
http://hl7.org/fhir/administrative-gender	male	Man

Länk till förteckning: <https://simplifier.net/organisation-utbud-avtal/hvo-offerings-patientgroup-gender>

Kommuner i kodnummerordning från SCB

Kodverk med kommuner enligt SCB.

Identitet för urval: <http://electronichealth.se/hvo/ValueSet/hvo-municipalities-scb>

Länk till förteckning:

https://www.scb.se/contentassets/7a89e48960f741e08918e489ea36354a/kommunlankod_2024.pdf

Lagrum för upphandling och ersättning

Innehåller lagrum som upphandling skett inom eller som uppdrag levereras inom.

Identitet för urval: <http://electronichealth.se/hvo/ValueSet/hvo-contract-procurement-regulation>

Tabell 8. Lista med koder i urvalet Lagrum för upphandling och ersättning. För varje kod anges identitetsbeteckning på det kodverk som koden kommer ifrån, den aktuella koden och klartext.

Kodverk	Kod	Klartext
http://electronichealth.se/CodeSystem/hvo-regulations-for-procurement-and-payment	LOL	Lag om läkarvårdsersättning
http://electronichealth.se/CodeSystem/hvo-regulations-for-procurement-and-payment	LOU	Lag om offentlig upphandling

Länk till förteckning: <https://simplifier.net/organisation-utbud-avtal/hvo-contract-procurement-regulation>

Län i kodnummerordning från SCB

Kodverk med län enligt SCB.

Identitet för urval: <http://electronichealth.se/hvo/ValueSet/hvo-counties-scb>

Tabell 9. Lista med koder i urvalet Län i kodnummerordning från SCB. För varje kod anges identitetsbeteckning på det kodverk som koden kommer ifrån, den aktuella koden och klartext.

Kodverk	Kod	Klartext
http://electronichealth.se/CodeSystem/hvo-counties-scb	01	Stockholms län
http://electronichealth.se/CodeSystem/hvo-counties-scb	03	Uppsala län
http://electronichealth.se/CodeSystem/hvo-counties-scb	04	Södermanlands län
http://electronichealth.se/CodeSystem/hvo-counties-scb	05	Östergötlands län
http://electronichealth.se/CodeSystem/hvo-counties-scb	06	Jönköpings län
http://electronichealth.se/CodeSystem/hvo-counties-scb	07	Kronobergs län
http://electronichealth.se/CodeSystem/hvo-counties-scb	08	Kalmar län
http://electronichealth.se/CodeSystem/hvo-counties-scb	09	Gotlands län
http://electronichealth.se/CodeSystem/hvo-counties-scb	10	Blekinge län

http://electronichealth.se/CodeSystem/hvo-counties-scb	12	Skåne län
http://electronichealth.se/CodeSystem/hvo-counties-scb	13	Hallands län
http://electronichealth.se/CodeSystem/hvo-counties-scb	14	Västra Götalands län
http://electronichealth.se/CodeSystem/hvo-counties-scb	17	Värmlands län
http://electronichealth.se/CodeSystem/hvo-counties-scb	18	Örebro län
http://electronichealth.se/CodeSystem/hvo-counties-scb	19	Västmanlands län
http://electronichealth.se/CodeSystem/hvo-counties-scb	20	Dalarnas län
http://electronichealth.se/CodeSystem/hvo-counties-scb	21	Gävleborgs län
http://electronichealth.se/CodeSystem/hvo-counties-scb	22	Västernorrlands län
http://electronichealth.se/CodeSystem/hvo-counties-scb	23	Jämtlands län
http://electronichealth.se/CodeSystem/hvo-counties-scb	24	Västerbottens län
http://electronichealth.se/CodeSystem/hvo-counties-scb	25	Norrbottens län

Länk till förteckning:

https://www.scb.se/contentassets/7a89e48960f741e08918e489ea36354a/kommunlankod_2024.pdf

Mötesform som tjänst erbjuds i

Innehåller mötesformer som en tjänst erbjuds i.

Identitet för urval: <http://electronichealth.se/hvo/ValueSet/hvo-encounter-means>

Länk till förteckning: <https://simplifier.net/organisation-utbud-avtal/hvo-encounter-means>

Personroll inom organisation

Innehåller roller som en person har inom en organisation eller organisatorisk enhet.

Identitet för urval: <http://electronichealth.se/hvo/ValueSet/hvo-practitioner-role>

OBS: Under uppbyggnad.

Länk till förteckning: <https://simplifier.net/organisation-utbud-avtal/hvo-practitioner-role>

Samband mellan avtal

Innehåller typer av samband mellan ett eller flera avtal.

Identitet för urval: <http://electronichealth.se/hvo/ValueSet/hvo-contract-additional-relationship-type>

OBS: Under uppbyggnad.

Länk till förteckning: <https://simplifier.net/organisation-utbud-avtal/hvo-contract-additional-relationship-type>

Samband mellan organisationer

Innehåller typer av samband mellan organisationer.

Identitet för urval: <http://electronichealth.se/hvo/ValueSet/hvo-organization-additional-relationship-type>

OBS: Under uppbyggnad.

Länk till förteckning: <https://simplifier.net/organisation-utbud-avtal/hvo-organization-additional-relationship-type>

Status på plats

Innehåller status som uppgift om en plats har.

Identitet för urval: <http://hl7.org/fhir/ValueSet/location-status>

Tabell 14. Lista med koder i urvalet Status på plats. För varje kod anges identitetsbeteckning på det kodverk som koden kommer ifrån, den aktuella koden och klartext.

Kodverk	Kod	Klartext
http://hl7.org/fhir/location-status	active	Aktiv
http://hl7.org/fhir/location-status	inactive	Inaktiv
http://hl7.org/fhir/location-status	suspended	Avstängd

Länk till förteckning: <https://hl7.org/fhir/valueset-location-status.html>

Syfte för kontaktuppgift

Innehåller syften för vilka en kontaktuppgift används för.

Identitet för urval: <http://electronichealth.se/hvo/ValueSet/hvo-contact-purpose>

Tabell 15. Lista med koder i urvalet Syfte för kontaktuppgift. För varje kod anges identitetsbeteckning på det kodverk som koden kommer ifrån, den aktuella koden och klartext.

Kodverk	Kod	Klartext
http://terminology.hl7.org/CodeSystem/contactentity-type	ADMIN	Administrativt
http://electronichealth.se/CodeSystem/fhir/hvo-extended-contact-entity-type	CATADMIN	Katalogadministratör
http://terminology.hl7.org/CodeSystem/contactentity-type	PATINF	Patient
http://electronichealth.se/CodeSystem/fhir/hvo-extended-contact-entity-type	PROF	Professionell

Länk till förteckning: <https://simplifier.net/organisation-utbud-avtal/hvo-contact-purpose>

Telekommunikationssystem

Innehåller kommunikationssystem som används för telekommunikation i kontaktuppgift.

Identitet för urval: <http://hl7.org/fhir/ValueSet/contact-point-system>

Tabell 16. Lista med koder i urvalet Telekommunikationssystem. För varje kod anges identitetsbeteckning på det kodverk som koden kommer ifrån, den aktuella koden och klartext.

Kodverk	Kod	Klartext
http://hl7.org/fhir/contact-point-system	email	e-post
http://hl7.org/fhir/contact-point-system	fax	fax
http://hl7.org/fhir/contact-point-system	other	annat
http://hl7.org/fhir/contact-point-system	pager	personsökare
http://hl7.org/fhir/contact-point-system	phone	telefon
http://hl7.org/fhir/contact-point-system	sms	SMS
http://hl7.org/fhir/contact-point-system	url	URL

Länk till förteckning: <https://hl7.org/fhir/valueset-contact-point-system.html>

Typ av egenskap hos målgrupp

Innehåller typer av egenskaper som utgör en tjänsts målgrupp.

Identitet för urval: <http://electronichealth.se/hvo/ValueSet/hvo-target-group-eligibility-characteristic>

Tabell 17. Lista med koder i urvalet Typ av egenskap hos målgrupp. För varje kod anges identitetsbeteckning på det kodverk som koden kommer ifrån, den aktuella koden och klartext.

Kodverk	Kod	Klartext
http://snomed.info/sct http://snomed.info/sct/45991000052106	184100006	patientens kön
http://snomed.info/sct http://snomed.info/sct/45991000052106	302132005	ASA-klass
http://snomed.info/sct http://snomed.info/sct/45991000052106	424144002	aktuell kronologisk ålder
http://snomed.info/sct http://snomed.info/sct/45991000052106	60621009	BMI

Länk till förteckning: <https://simplifier.net/organisation-utbud-avtal/hvo-target-group-eligibility-characteristic>

Typ av organisation

Innehåller typer som organisation kategoriseras som.

Identitet för urval: <http://electronichealth.se/hvo/ValueSet/hvo-organization-type>

Tabell 18. Lista med koder i urvalet Typ av organisation. För varje kod anges identitetsbeteckning på det kodverk som koden kommer ifrån, den aktuella koden och klartext.

Kodverk	Kod	Klartext
http://snomed.info/sct http://snomed.info/sct/45991000052106	143591000052106	vårdgivare

Länk till förteckning: <https://simplifier.net/organisation-utbud-avtal/hvo-organization-type>

Typ av organisatorisk enhet

Innehåller typer som organisatorisk enhet kategoriseras som.

Identitet för urval: <http://electronichealth.se/hvo/ValueSet/hvo-organizational-unit-type>

Tabell 19. Lista med koder i urvalet Typ av organisatorisk enhet. För varje kod anges identitetsbeteckning på det kodverk som koden kommer ifrån, den aktuella koden och klartext.

Kodverk	Kod	Klartext
http://snomed.info/sct http://snomed.info/sct/45991000052106	43741000	vårdenhet

Länk till förteckning: <https://simplifier.net/organisation-utbud-avtal/hvo-organizational-unit-type>

Typ av plats

Innehåller fysiska former en plats utgör.

Identitet för urval: <http://hl7.org/fhir/ValueSet/location-physical-type>

Länk till förteckning: <https://hl7.org/fhir/R4/valueset-location-physical-type.html>

Typ av remiss

Innehåller typer av remisser.

Identitet för urval: <http://electronichealth.se/hvo/ValueSet/hvo-referral-type>

OBS: Under uppbyggnad.

Länk till förteckning: <https://simplifier.net/organisation-utbud-avtal/hvo-referral-type>

Veckodagar

Innehåller veckodagar.

Identitet för urval: <http://hl7.org/fhir/ValueSet/days-of-week>

Tabell 22. Lista med koder i urvalet Veckodagar. För varje kod anges identitetsbeteckning på det kodverk som koden kommer ifrån, den aktuella koden och klartext.

Kodverk	Kod	Klartext
http://hl7.org/fhir/days-of-week	fri	fredag
http://hl7.org/fhir/days-of-week	mon	måndag
http://hl7.org/fhir/days-of-week	sat	lördag
http://hl7.org/fhir/days-of-week	sun	söndag
http://hl7.org/fhir/days-of-week	thu	torsdag
http://hl7.org/fhir/days-of-week	tue	tisdag
http://hl7.org/fhir/days-of-week	wed	onsdag

Länk till förteckning: <https://hl7.org/fhir/valueset-days-of-week.html>

Verksamhetsinriktning

Innehåller verksamhetsinriktningar som avtal avser.

Identitet för urval: <http://electronichealth.se/hvo/ValueSet/hvo-organization-affiliation-business-category>

OBS: Under uppbyggnad.

Länk till förteckning: <https://simplifier.net/organisation-utbud-avtal/hvo-organization-affiliation-business-category>

Verksamhetsinriktning (HVO)

Innehåller kategorisering av det målinriktade arbete som bedrivs av organisatorisk enhet.

Identitet för urval: <http://electronichealth.se/hvo/ValueSet/hvo-business-type-value-set>

Länk till förteckning: <https://simplifier.net/organisation-utbud-avtal/hvo-business-category>

Verksamhetsinriktning (Inera)

Innehåller verksamhetsinriktningar kategoriserade enligt Ineras HSA-verksamhetskoder.

Identitet för urval: <http://electronichealth.se/hvo/ValueSet/hvo-business-category-inera>

Länk till förteckning:

https://inera.atlassian.net/wiki/download/attachments/397444985/hsa_innehall_verksamhetskod_version_5.19_2025-04-24.pdf

Villkor för behörighet till tjänst

Innehåller villkor för att vara behörig till att ta del av en tjänst.

Identitet för urval: <http://electronichealth.se/hvo/ValueSet/hvo-service-eligibility-condition>

Tabell 26. Lista med koder i urvalet Villkor för behörighet till tjänst. För varje kod anges identitetsbeteckning på det kodverk som koden kommer ifrån, den aktuella koden och klartext.

Kodverk	Kod	Klartext
http://electronichealth.se/CodeSystem/service-eligibility-condition	other	Annat
http://electronichealth.se/CodeSystem/service-eligibility-condition	referral	Remiss krävs

Länk till förteckning: <https://simplifier.net/organisation-utbud-avtal/hvo-service-eligibility-condition>

Vårdtjänster

Innehåller typer av vårdtjänster som erbjuds som en del av ett utbud.

Identitet för urval: <http://electronichealth.se/hvo/ValueSet/hvo-offerings-services>

Länk till förteckning: <https://simplifier.net/organisation-utbud-avtal/hvo-offerings-services>

Ägarkategori enligt SCB

Kodverk ÄGAR 2000 från SCB med ägarkategorier som organisation kan ha.

Identitet för urval: <http://electronichealth.se/hvo/ValueSet/hvo-organization-ownership-scb>

Tabell 28. Lista med koder i urvalet Ägarkategori enligt SCB. För varje kod anges identitetsbeteckning på det kodverk som koden kommer ifrån, den aktuella koden och klartext.

Kodverk	Kod	Klartext
http://electronichealth.se/CodeSystem/organization-ownership-scb	10	Statligt kontrollerade enheter
http://electronichealth.se/CodeSystem/organization-ownership-scb	20	Kommunalt kontrollerade enheter
http://electronichealth.se/CodeSystem/organization-ownership-scb	30	Landstingskontrollerade enheter
http://electronichealth.se/CodeSystem/organization-ownership-scb	41	Privat svenskkontrollerade enheter utan koncerttillhörighet
http://electronichealth.se/CodeSystem/organization-ownership-scb	42	Privat svenskkontrollerade enheter med koncerttillhörighet
http://electronichealth.se/CodeSystem/organization-ownership-scb	50	Utlandskontrollerade enheter

Länk till förteckning: <https://metadata.scb.se/klassdb.aspx>

Bilaga 3. Mappning till FHIR

Tabell 1. Lista med mappningar från informationsklasser till FHIR-profiler eller attribut i FHIR-profiler. För varje mappning till en FHIR-profil anges det i kolumnen "FHIR-resurs" vilken basresurs från HL7 FHIR som FHIR-profilen bygger på.

Klass	FHIR-resurs	Resurstyp
Avtal	HVOContract	Contract
Avtalssamband	HVOContractAdditionalRelationshipExtension	Extension
Förbud		Extension
Kontaktuppgift	HVOService HVOOrganization HVOOrganizationalUnit HVOPractitionerRole.contact	
Målgrupp	HVOService.eligibility	
Organisation	HVOOrganization	Organization
OrganisationSamband	HVOOrganizationAdditionalRelationshipExtension	Extension
OrganisatoriskEnhet	HVOOrganizationalUnit	Organization
Person	HVOPractitioner	Practitioner
Personroll	HVOPractitionerRole	PractitionerRole
Plats	HVOLocation	Location
Position		Extension
Störningsinformation	HVONotAvailableTime	Extension

Klass	FHIR-resurs	Resurstyp
Telekommunikation	(HVOService HVOOrganization HVOOrganizationalUnit HVOPractitionerRole HVOOrganizationalAffiliation).tele com	
Tillgänglighetstid	HVOAvailableTime	Extension
Tillstånd	HVOOrganization HVOOrganizationalUnit.qualificati on	
Tjänst	HVOService	HealthcareService
Uppdrag	HVOOrganizationAffiliation	OrganizationAffiliation
Verksamhet	HVOBusiness	HealthcareService
Villkor	HVOService.eligibility	